



**Atodiadau**  
**Adroddiad Cabinet Dalgylch Y Gader**  
**16-09-14**

<b>Trefn</b>	<b>Dogfen</b>
<b>1</b>	Crynodeb o Fanylion Ysgolion Dalgylch Y Gader
<b>2</b>	Eglurhad Rhestr Hir Modelau Posib a'r Gwerthusiad Opsiynau
<b>3</b>	Ffactorau Ystyriwyd
<b>4</b>	Ymateb yr Eglwys yng Nghymru yn ystod y Rhag-ymgyngoriad

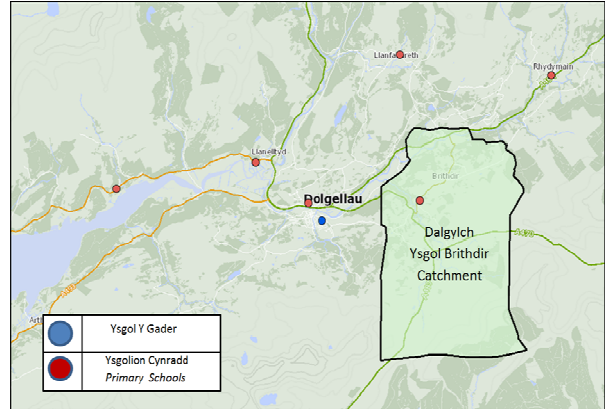
## Atodiad 1 – Crynodeb o Fanylion Ysgolion Dalgylch Y Gader

Yn nalgylch Y Gader mae 9 ysgol gynradd ac 1 ysgol uwchradd. Mae'r dalgylch yma yn cynnwys yr ardal o gwmpas tref Dolgellau, ac yn ymestyn o'r Ganllwyd i Ddinas Mawddwy ac o Bontddu i Rydyman.

### Ysgol Brithdir

Mae Ysgol Brithdir wedi ei lleoli o fewn pentref Brithdir, oddeutu 3 milltir i'r dwyrain o dref Dolgellau. Daw o dan categori ysgol gymunedol.

Mae'r ardal a wasanaethir gan yr ysgol yn ardal amaethyddol ac i raddau helaeth mae'n parhau i fod yn fro lle mae'r Gymraeg yn brif iaith. Ym mis Medi 2013 roedd 93% o'r disgyblion yn rhugl yn yr iaith Gymraeg. Daw 20 o'r disgyblion o ddalgylch Brithdir (gweler y map gyferbyn) a daw gweddill y disgyblion o ddalgylchoedd Dolgellau, Friog a Machreth.



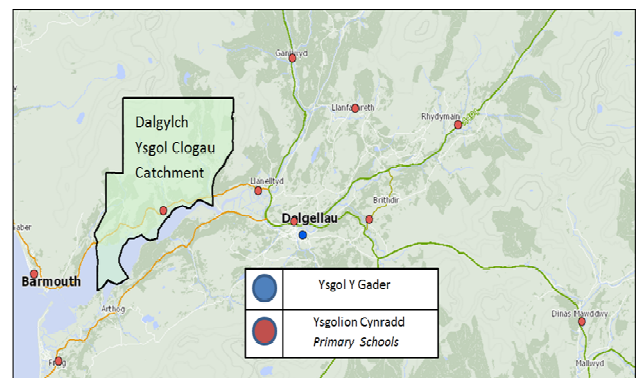
Disgrifia'r ysgol yr ardal fel un gymharol ffyniannus. Ym mis Ionawr 2013 roedd 2% o'r disgyblion yn gymwys i dderbyn cinio am ddim, nifer sydd yn sylweddol is na'r ffigwr ar gyfer Gwynedd a Chymru gyfan.

Caiff disgyblion eu derbyn i'r ysgol ar sail rhan amser ym mis Medi yn dilyn eu trydydd penblwydd ac ar sail llawn amser ym mis Medi yn dilyn eu penblwydd yn bedair oed. Ym mis Medi 2013, roedd 46 o blant wedi eu cofrestru yn yr ysgol, yn cynnwys 7 disgybl meithrin. Mae dau ddsbarth yn yr ysgol, sef dosbarth o 25 disgybl 3-7 mlwydd oed a dosbarth o 21 disgybl 7-11 mlwydd oed.

### Ysgol Clogau

Mae Ysgol Clogau wedi ei lleoli o fewn pentref Bontddu, oddeutu 5 milltir i'r gorllewin o dref Dolgellau. Daw o dan categori ysgol gymunedol.

Cymraeg yw iaith cyfathrebu arferol yr ysgol ac hefyd y prif gyfrwng dysgu. Ym mis Medi 2013 roedd 60% o'r disgyblion yn siarad Cymraeg yn rhugl. Daw 6 o'r disgyblion o ddalgylch Clogau ei hun (gweler y map gyferbyn) a daw gweddill y disgyblion o ddalgylchoedd Dolgellau, Traeth (yn Abermaw), Dyffryn Ardudwy a Llanelltyd.



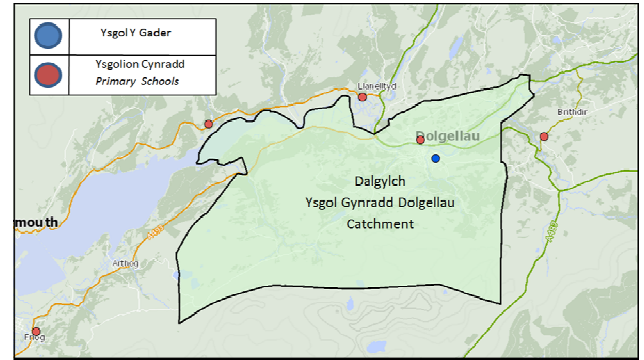
Nid yw'r ardal yn un ffyniannus nac ychwaith yn ddifreintiedig. Ym mis Ionawr 2013 roedd 15% o'r disgyblion yn gymwys i dderbyn cinio am ddim.

Caiff disgyblion eu derbyn i'r ysgol ar sail rhan amser ym mis Medi yn dilyn eu trydydd penblwydd ac ar sail llawn amser ym mis Medi yn dilyn eu penblwydd yn bedair oed. Ym mis Medi 2013, roedd 25 o blant wedi eu cofrestru yn yr ysgol, yn cynnwys 2 ddisgybl meithrin. Mae dau ddsbarth yn yr ysgol, sef dosbarth o 11 disgybl 3-7 mlwydd oed a dosbarth o 14 disgybl 7-11 mlwydd oed.

## Ysgol Gynradd Dolgellau

Mae Ysgol Gynradd Dolgellau wedi ei lleoli o fewn tref Dolgellau. Daw o dan y categori Ysgol Wirfoddol a Reolir gan yr Eglwys yng Nghymru.

Ym mis Medi 2013 roedd 34% o'r disgyblion yn rhugl yn yr iaith Gymraeg. Daw 140 o'r disgyblion o ddalgylch Dolgellau (gweler y map gyferbyn) a daw gweddill y disgyblion o ddalgylchoedd Brithdir, Dinas Mawddwy, Ieuan Gwynedd, Bro Hedd Wyn a Machreth.



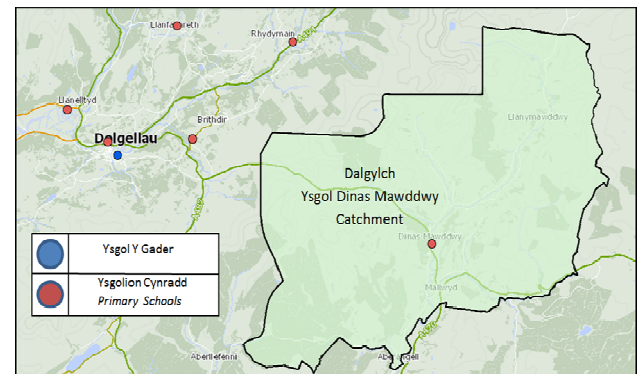
Ym mis Ionawr 2013 roedd 15% o'r disgyblion yn gymwys i dderbyn cinio am ddim

Caiff disgyblion eu derbyn i'r ysgol ar sail rhan amser ym mis Medi yn dilyn eu trydydd penblwydd ac ar sail llawn amser ym mis Medi yn dilyn eu penblwydd yn bedair oed. Ym mis Medi 2013, roedd 147 o blant wedi eu cofrestru yn yr ysgol, yn cynnwys 13 disgybl meithrin. Mae chwe dosbarth yn yr ysgol, a'u meintiau yn amrywio o 17 disgybl i 32 disgybl mewn dosbarth.

## Ysgol Dinas Mawddwy

Saif Ysgol Dinas Mawddwy yng nghanol y pentref o'r un enw ac sydd wedi ei lleoli tua 10 milltir i'r dwyrain o dref Dolgellau. Daw'r ysgol o dan y categori ysgol gymunedol.

Caiff y disgyblion eu dysgu trwy gyfrwng y Gymraeg a'r Saesneg ac un o amcanion yr ysgol yw sicrhau bod yr holl ddisgyblion yn ddwyieithog cyn iddynt ymadael am yr ysgol uwchradd. Ym mis Medi 2013 roedd 76% o'r disgyblion yn siarad Cymraeg yn rhugl. Daw 19 o'r disgyblion o ddalgylch Dinas Mawddwy (y pentref ei hun a'r ardal o amgylch) a daw gweddill y disgyblion o ddalgylch Pennal ac o du allan i'r Sir (o Bowys).



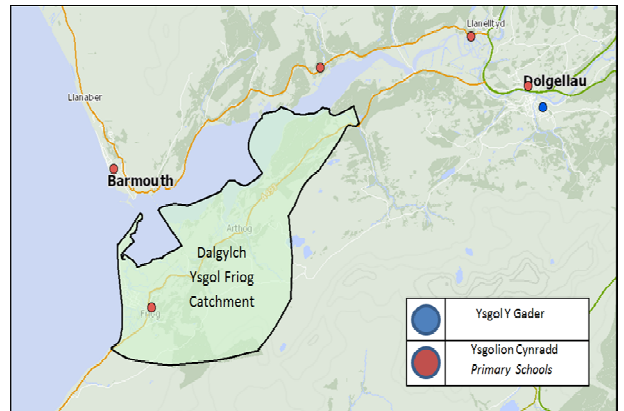
Yn ôl fel y dywed yr ysgol, nid yw'r ardal yn un ffyniannus ond nid yw ychwaith yn ddifreintiedig. Ym mis Ionawr 2013 roedd 14% o'r disgyblion yn gymwys i dderbyn cinio ysgol am ddim.

Caiff disgyblion eu derbyn i'r ysgol ar sail rhan amser ym mis Medi yn dilyn eu trydydd penblwydd ac ar sail llawn amser ym mis Medi yn dilyn eu penblwydd yn bedair oed. Ym mis Medi 2013, roedd 21 o blant wedi eu cofrestru yn yr ysgol, yn cynnwys 3 disgybl meithrin. Mae dau ddsbarth yn yr ysgol, sef dosbarth o 12 disgybl 3-7 mlwydd oed a dosbarth o 9 disgybl 7-11 mlwydd oed.

## Ysgol Friog

Mae Ysgol Friog wedi ei lleoli o fewn pentref Friog, tua 9 milltir o dref Dolgellau. Daw o dan gategori ysgol gymunedol.

Ni chaiff y Gymraeg ei defnyddio fel iaith gymdeithasol yr ysgol gan mai o gartrefi Saesneg y daw yr holl ddisgyblion. Ym mis Medi 2013 roedd 61% o'r disgyblion yn rhugl yn yr iaith Gymraeg ond heb fod yn siarad Cymraeg gartref ar yr aelwyd. Daw 26 o'r disgyblion o ddalgylch y Friog (gweler y map gyferbyn) a daw'r gweddill o ddalgylch Craig y Deryn.



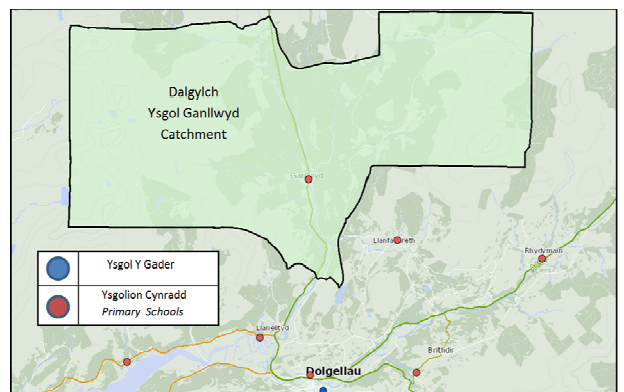
Nid yw'r dalgylch yn ffyniannus nac ychwaith yn ddifreintiedig. Ym mis Ionawr 2013 roedd 26% o'r disgyblion yn gymwys i dderbyn cinio am ddim. Mae'r nifer hwn yn uwch na'r cyfartaledd ar gyfer y Sir ac ar gyfer Cymru gyfan.

Caiff disgyblion eu derbyn i'r ysgol ar sail rhan amser ym mis Medi yn dilyn eu trydydd penblwydd ac ar sail llawn amser ym mis Medi yn dilyn eu penblwydd yn bedair oed. Ym mis Medi 2013, roedd 28 o blant wedi eu cofrestru yn yr ysgol, yn cynnwys 3 disgybl meithrin. Mae dau ddosbarth yn yr ysgol, sef dosbarth o 16 disgybl 3-7 mlwydd oed a dosbarth o 12 disgybl 7-11 mlwydd oed.

## Ysgol Ganllwyd

Mae Ysgol Ganllwyd wedi ei lleoli o fewn pentref Ganllwyd, sydd tua 3 milltir i'r gogledd o dref Dolgellau. Daw o dan gategori ysgol gymunedol.

Cymraeg yw'r prif gyfrwng dysgu yn yr ysgol. Ym mis Medi 2013 roedd 75% o'r disgyblion yn siarad Cymraeg yn rhugl. Daw 17 o'r disgyblion o ddalgylch Ganllwyd (gweler y map gyferbyn) a daw gweddill y disgyblion o ddalgylchoedd Dolgellau a Bro Hedd Wyn.



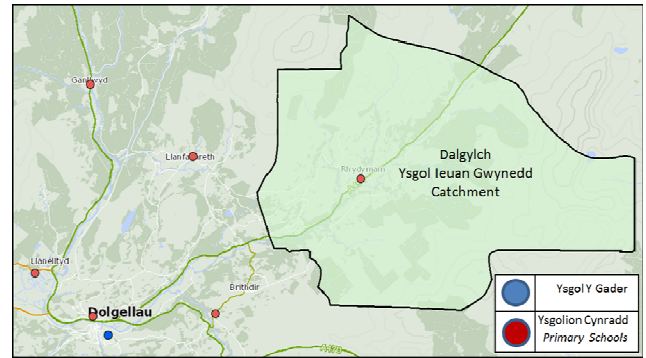
Caiff y dalgylch ei disgrifio fel un nad yw'r ffyniannus nac ychwaith yn ddifreintiedig a'r plant yn yr un modd heb fod yn freintiedig nac yn dioddef angen. Ym mis Ionawr 2013 nid oedd unrhyw un o'r disgyblion yn gymwys i dderbyn cinio ysgol am ddim.

Caiff disgyblion eu derbyn i'r ysgol ar sail rhan amser ym mis Medi yn dilyn eu trydydd penblwydd ac ar sail llawn amser ym mis Medi yn dilyn eu penblwydd yn bedair oed. Ym mis Medi 2013, roedd 20 o blant wedi eu cofrestru yn yr ysgol, yn cynnwys 1 disgybl meithrin. Mae dau ddosbarth yn yr ysgol, sef dosbarth o 7 disgybl 3-7 mlwydd oed a dosbarth o 13 disgybl 7-11 mlwydd oed.

## Ysgol Ieuan Gwynedd

Mae Ysgol Ieuan Gwynedd wedi ei lleoli o fewn pentref Rhydymain, sydd tua 6 milltir o dref Dolgellau. Daw o dan gategori ysgol gymunedol.

Mae cefndir ieithyddol yr ardal yn gadarn o safbwynt y Gymraeg a Chymraeg yw'r cyfrwng dysgu yn yr ysgol. Ym mis Medi 2013 roedd 94% o'r disgyblion yn siarad Cymraeg yn rhugl. Daw 11 o'r disgyblion o ddalgylch Ieuan Gwynedd (gweler y map gyferbyn) a daw gweddill y disgyblion o ddalgylchoedd Dolgellau, Dinas Mawddwy, Bala a Dyffryn Ardudwy.



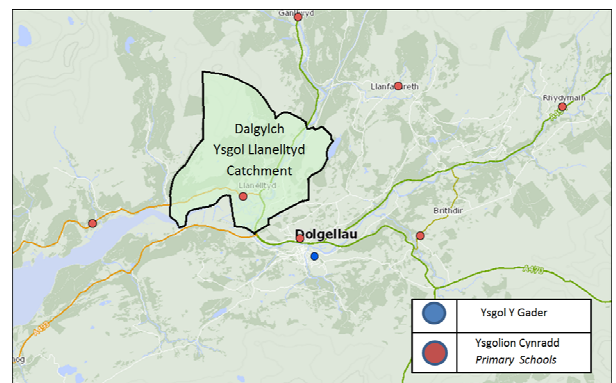
Ym mis Ionawr 2013 nid oedd unrhyw un o'r disgyblion yn gymwys i dderbyn cinio am ddim.

Caiff disgyblion eu derbyn i'r ysgol ar sail rhan amser ym mis Medi yn dilyn eu trydydd penblwydd ac ar sail llawn amser ym mis Medi yn dilyn eu penblwydd yn bedair oed. Ym mis Medi 2013, roedd 18 o blant wedi eu cofrestru yn yr ysgol, yn cynnwys 0 disgybl meithrin. Mae dau ddsbarth yn yr ysgol, sef dosbarth o 6 disgybl 3-7 mlwydd oed a dosbarth o 12 disgybl 7-11 mlwydd oed.

## Ysgol Llanelltyd

Mae Ysgol Llanelltyd wedi ei lleoli o fewn pentref Llanelltyd, sydd tua 2 filltir o dref Dolgellau. Daw o dan gategori ysgol gymunedol.

Ym mis Medi 2013 roedd 73% o'r disgyblion yn siarad Cymraeg yn rhugl. Daw 14 o'r disgyblion o ddalgylch Llanelltyd (gweler y map gyferbyn) a daw gweddill y disgyblion o ddalgylchoedd Clogau, Brithdir, Ieuan Gwynedd, Friog a Dolgellau.



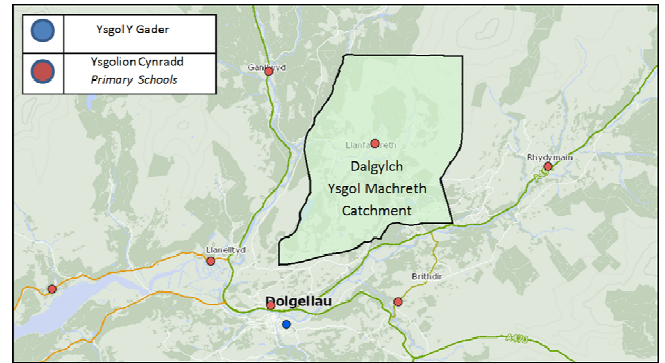
Dywed yr ysgol bod y plant yn dod o gefndiroedd nad ydynt yn ffyniannus nac ychwaith yn ddifreintiedig. Ym mis Ionawr 2013 nid oedd unrhyw un o'r disgyblion yn gymwys i dderbyn cinio am ddim

Caiff disgyblion eu derbyn i'r ysgol ar sail rhan amser ym mis Medi yn dilyn eu trydydd penblwydd ac ar sail llawn amser ym mis Medi yn dilyn eu penblwydd yn bedair oed. Ym mis Medi 2013, roedd 41 o blant wedi eu cofrestru yn yr ysgol, yn cynnwys 4 disgybl meithrin. Mae dau ddsbarth yn yr ysgol, sef dosbarth o 17 disgybl 3-7 mlwydd oed a dosbarth o 24 disgybl 7-11 mlwydd oed.

## Ysgol Machreth

Mae Ysgol Machreth wedi ei lleoli o fewn pentref Llanfachreth sydd tua 4 milltir o dref Dolgellau. Daw o dan y categori Ysgol Wirfoddol a Reolir gan yr Eglwys yng Nghymru.

Caiff yr addysgu ei gynnal yn bennaf trwy gyfrwng y Gymraeg. Ym mis Medi 2013 roedd 100% o'r disgyblion yn siarad Cymraeg yn rhugl. Daw 7 o'r disgyblion o ddalgylch Machreth (gweler y map gyferbyn) a daw gweddill y disgyblion o ddalgylchoedd Dolgellau, Brithdir a Ganllwyd.



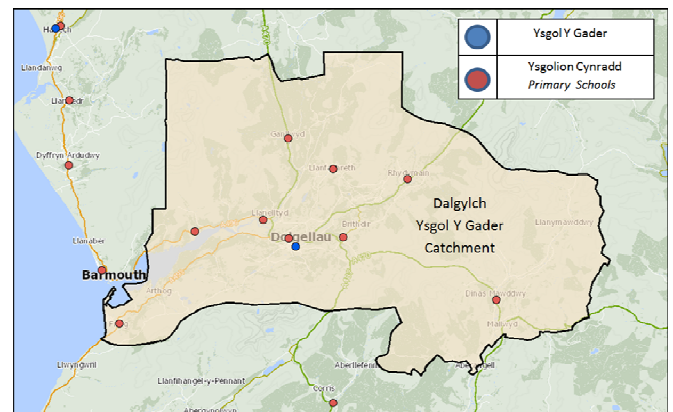
Caiff y dalgylch ei disgrifio fel un nad yw'r ffyniannus nac ychwaith yn ddifreintiedig a'r plant yn yr un modd heb fod yn freintiedig nac ychwaith yn dioddef angen. Ym mis Ionawr 2013 roedd 13% o'r disgyblion yn gymwys i dderbyn cinio ysgol am ddim. – ffigwr sydd yn sylweddol is na'r cyfartaledd ar gyfer Gwynedd a gweddill Cymru.

Caiff disgyblion eu derbyn i'r ysgol ar sail rhan amser ym mis Medi yn dilyn eu trydydd penblwydd ac ar sail llawn amser ym mis Medi yn dilyn eu penblwydd yn bedair oed. Ym mis Medi 2013, roedd 16 o blant wedi eu cofrestru yn yr ysgol, yn cynnwys 1 disgybl meithrin. Mae dau ddsbarth yn yr ysgol, sef dosbarth o 5 disgybl 3-7 mlwydd oed a dosbarth o 11 disgybl 7-11 mlwydd oed.

## Ysgol Y Gader

Mae Ysgol Y Gader yn ysgol gyfun gymunedol naturiol ddwyieithog ar gyfer disgyblion 11-16 mlwydd oed ac mae'r ysgol wedi ei lleoli o fewn tref Dolgellau.

Ym mis Medi 2013 roedd 61% o'r disgyblion yn siarad Cymraeg yn rhugl. Daw 244 o'r disgyblion o ddalgylch y Gader (gweler y map gyferbyn) a daw gweddill y disgyblion o ddalgylchoedd Arduwy, Berwyn, Moelwyn, Eifionydd, Tywyn a Phowys. Ym mis Medi 2013, roedd 402 o ddisgyblion wedi eu cofrestru yn yr ysgol.



Ysgol											
		Brithdir	Cynradd Dolgellau	Clogau	Dinas Mawddwy	Friog	Ganllwyd	Ieuan Gwynedd	Llanelltyd	Machreth	Y Gader
<b>Lleoliad yr Ysgol</b>		Brithdir, LL402RH	Dolgellau, LL40 2YW	Bontddu, LL40 2UA	DM, SY20 PLN	Fairbourne, LL38 2RQ	Ganllwyd, LL40 2TG	Rhydymain, LL40 2AS	Llanelltyd, LL40 2TA	Llanfachreth, LL40 2DY	Dolgellau, LL40 1HY
<b>Amrediad Oedran</b>		3-11	3-11	3-11	3-11	3-11	3-11	3-11	3-11	3-11	11-16
<b>Categori'r Ysgol</b> (cymunedol, wirfoddol a gynorthwyr ( <i>voluntary aided -VA</i> ), wirfoddol a reolir ( <i>voluntary controlled -VC</i> ))		Community School	VC (Eglwys yng Nghymru)	Community School	Community School	Community School	Community School	Community School	Community School	VC (Eglwys yng Nghymru)	Secondary School
<b>Categori Iaith</b>		Welsh	Welsh	Welsh	Welsh	Welsh	Welsh	Welsh	Welsh	Welsh	Bilingual
<b>Nifer disgyblion wedi cofrestru - Medi 2013</b>	<b>Meithrin</b>	7	13	2	3	3	1	0	4	1	402
	<b>Derbyn – Bl 6</b>	39	134	23	18	25	19	18	37	15	
	<b>Cyfanswm</b>	46	147	25	21	28	20	18	41	16	
<b>Nifer disgyblion wedi cofrestru yn y pedair blwyddyn blaenorol</b>	<b>Medi 2012</b>	44	150	32	22	31	20	18	45	16	380
	<b>Medi 2011</b>	45	156	33	22	31	21	16	42	16	385
	<b>Medi 2010</b>	40	149	36	25	33	22	19	40	22	392
	<b>Medi 2009</b>	37	167	39	24	39	27	24	44	23	344
<b>Newid mewn niferoedd rhwng Medi 1975 a Medi 2013</b>		25 (119%)	-112 (-43%)	4 (19%)	-17 (-45%)	-12 (-30%)	1 (5%)	-13 (-42%)	12 (41%)	-1 (-6%)	63 (19%)
<b>Capasiti</b>	<b>Meithrin</b>	4	19	4	6	4	4	5	6	5	488
	<b>Derbyn – Bl 6</b>	34	194	32	63	54	43	40	44	41	
	<b>Cyfanswm</b>	38	213	36	69	59	47	45	50	46	
<b>Llefydd Gweigion Medi 2013</b>		0 (0%)	66 (31%)	11 (31%)	48 (70%)	30 (52%)	27 (57%)	27 (60%)	9 (18%)	30 (65%)	86 (18%)
<b>Rhagamcanion Disgyblion</b>	<b>Medi 2014</b>	47	147	26	24	26	18	17	42	12	372
	<b>Medi 2015</b>	47	143	27	28	26	13	14	38	9	332
	<b>Medi 2016</b>	43	137	26	28	24	12	11	36	8	312
	<b>Medi 2017</b>	45	135	27	29	26	11	13	36	9	284
	<b>Medi 2018</b>	45	133	24	32	21	12	15	36	8	271
<b>Data perfformiad ysgolion / manylion o adroddiadau arolygon Estyn</b>		3 x Grade 1 4 x Grade 2	4 x Grade 2 3 x Grade 3	5 x Grade 1 2 x Grade 2	7 x Grade 2	4 x Grade 3 3 x Grade 2	5 x Grade 2 2 x Grade 1	3 x 'Good'	5 x Grade 2 2 x Grade 1	5 x Grade 1 2 x Grade 2	3 x 'Good'
<b>Categori cyflwr adeiladau (meini prawf Cyngor Gwynedd)</b>		B	B	B	A	B	A	A	B	B	B
<b>Dyranid Ariannol 2012/13</b>		£170,666	£560,111	£189,710	£192,778	£169,167	£174,786	£185,144	£186,321	£126,949	£1,949,804
<b>Cost y disgybl 2012/2013</b>		£4,142	£4,003	£6,143	£9,756	£5,882	£9,541	£10,616	£4,536	£8,865	£5,131
<b>Disgyblion o tu allan i'r dalgylch yn 2012-2013 (yn seiliedig ar ddata o census Medi 2012)</b>		26	7	19	2	2	3	7	27	9	158 (based on September 2013 data)

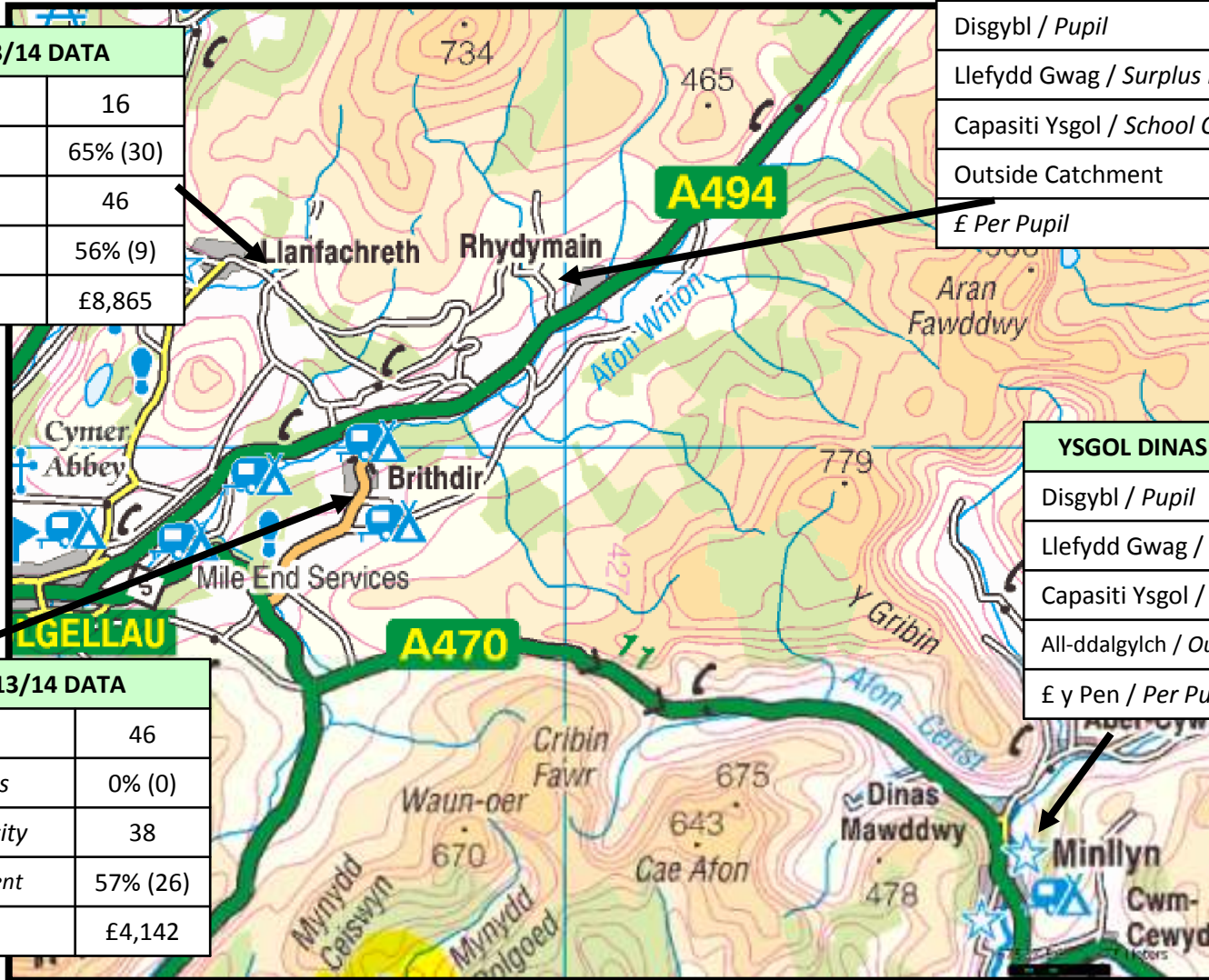
# Ysgolion Dwyrain y Dalgylch

YSGOL MACHRETH – 2013/14 DATA	
Disgybl / Pupil	16
Llefydd Gwag / Surplus Places	65% (30)
Capasiti Ysgol / School Capacity	46
All-ddalgylch / Outside Catchment	56% (9)
£ y Pen / Per Pupil	£8,865

YSGOL IEUAN GWYNEDD – 2013/14 DATA	
Disgybl / Pupil	18
Llefydd Gwag / Surplus Places	60% (27)
Capasiti Ysgol / School Capacity	45
Outside Catchment	39% (7)
£ Per Pupil	£10,616

YSGOL BRITHDIR – 2013/14 DATA	
Disgybl / Pupil	46
Llefydd Gwag / Surplus Places	0% (0)
Capasiti Ysgol / School Capacity	38
All-ddalgylch / Outside Catchment	57% (26)
£ y Pen / Per Pupil	£4,142

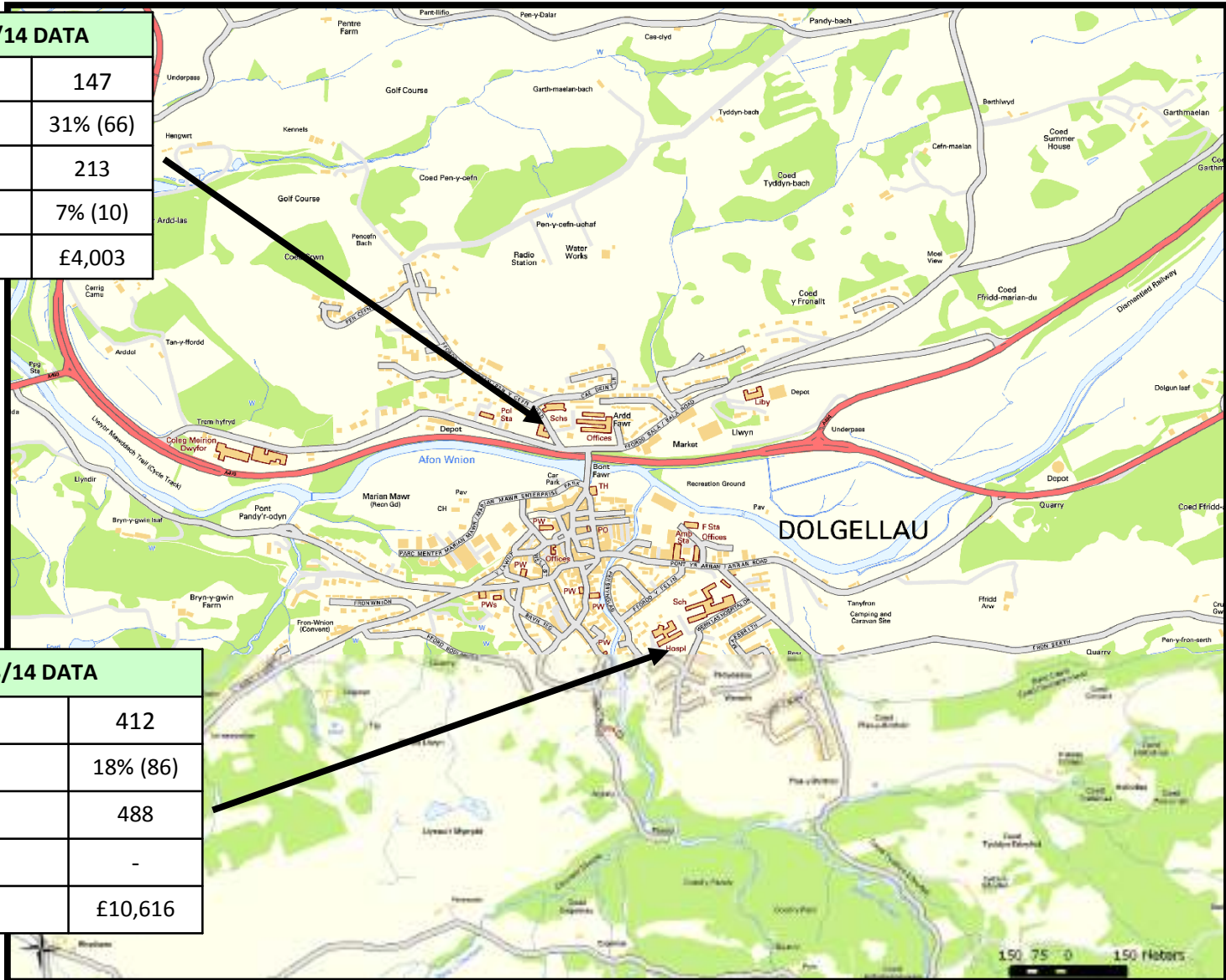
YSGOL DINAS MAWDDWY– 2013/14 DATA	
Disgybl / Pupil	21
Llefydd Gwag / Surplus Places	70% (48)
Capasiti Ysgol / School Capacity	69
All-ddalgylch / Outside Catchment	10% (2)
£ y Pen / Per Pupil	£9,756





# Ysgolion Tref Dolgellau

YSGOL DOLGELLAU – 2013/14 DATA	
Pupil	147
Surplus Places	31% (66)
School Capacity	213
Outside Catchment	7% (10)
£ Per Pupil	£4,003



YSGOL Y GADER – 2013/14 DATA	
Disgybl / Pupil	412
Llefydd Gwag / Surplus Places	18% (86)
Capasiti Ysgol / School Capacity	488
All-ddalgylch / Outside Catchment	-
£ y Pen / Per Pupil	£10,616

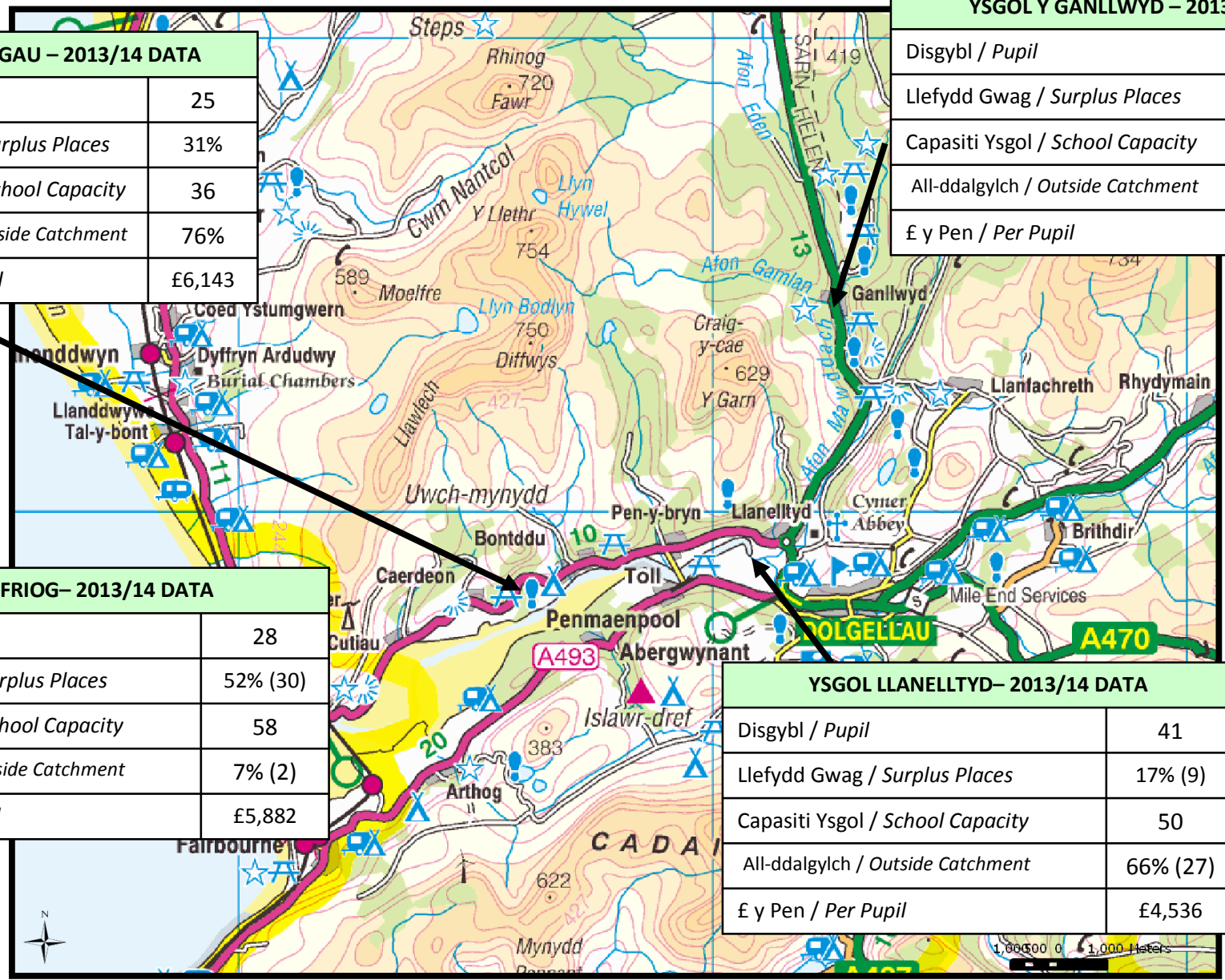
# Ysgolion Gorllewin y Dalgylch

YSGOL Y GANLLWYD – 2013/14 DATA	
Disgybl / Pupil	20
Llefydd Gwag / Surplus Places	57% (27)
Capasiti Ysgol / School Capacity	47
All-ddalgylch / Outside Catchment	15% (3)
£ y Pen / Per Pupil	£9,541

YSGOL Y CLOGAU – 2013/14 DATA	
Disgybl / Pupil	25
Llefydd Gwag / Surplus Places	31%
Capasiti Ysgol / School Capacity	36
All-ddalgylch / Outside Catchment	76%
£ y Pen / Per Pupil	£6,143

YSGOL FRIOG – 2013/14 DATA	
Disgybl / Pupil	28
Llefydd Gwag / Surplus Places	52% (30)
Capasiti Ysgol / School Capacity	58
All-ddalgylch / Outside Catchment	7% (2)
£ y Pen / Per Pupil	£5,882

YSGOL LLANELLYD – 2013/14 DATA	
Disgybl / Pupil	41
Llefydd Gwag / Surplus Places	17% (9)
Capasiti Ysgol / School Capacity	50
All-ddalgylch / Outside Catchment	66% (27)
£ y Pen / Per Pupil	£4,536



## Atodiad 2 (A) – Eglurhad Modelau Posib Dalgylch Y Gader

### **Model 1: Gwneud dim**

Parhau gyda'r '*status quo*' sef un Ysgol Uwchradd (Y Gader) a 9 Ysgol Gynradd. Dim newid i strwythur, lleoliad, dynodiad, rheolaeth nac dalgylchoedd yr ysgolion presennol.

### **Model 2: “*Collaboration trust*” rhwng Ysgol Y Gader, Ysgol Gynradd Dolgellau, Ysgol Aml-safle yn Friog a Llanelltyd ac Ysgol Aml-safle yn Rhydymain a Dinas Mawddwy**

Golyga hyn;

- Parhau gyda Ysgol Cynradd Dolgellau
- Cau ysgolion Ganllwyd, Clogau, Llanelltyd, Friog, Machreth, Ieuan Gwynedd, Brithdir a Dinas Mawddwy
- Sefydlu ysgol ardal aml-safle yn Llanelltyd a Friog i wasanaethu disgyblion dalgylchoedd presennol Ganllwyd, Clogau, Llanelltyd, a Friog
- Sefydlu ysgol ardal aml-safle yn Rhydymain a Dinas Mawddwy i wasanaethu disgyblion dalgylchoedd presennol Machreth, Ieuan Gwynedd, Brithdir a Dinas Mawddwy
- Sefydlu “*collaboration trust*” rhwng Ysgol Y Gader, Ysgol Cynradd Dolgellau a’r ddwy ysgol ardal aml-safle
- Ysgolion gyda pennaeth, corff llywodraethol a cyllideb eu hunain

### **Model 3: Rhwydwaith Cydweithio rhwng ysgolion Clogau, Friog, Ganllwyd, Ieuan Gwynedd, Dinas Mawddwy, Cynradd Dolgellau ac Y Gader**

Golyga hyn;

- Cau Ysgol Brithdir a symud y disgyblion i ysgolion Ieuan Gwynedd a Dinas Mawddwy
- Cau Ysgol Machreth a trosglwyddo’r disgyblion i Ysgol Ganllwyd
- Cau Ysgol Llanelltyd a trosglwyddo’r disgyblion i ysgolion Clogau, Ganllwyd a Friog
- Parhau gyda ysgol Y Gader, Cynradd Dolgellau, Clogau, Friog, Ganllwyd, Ieuan Gwynedd a Dinas Mawddwy
- Sefydlu rhwydwaith cydweithio rhwng yr ysgolion i gyd gan amserlennu cwricwlwm ar y cyd yn yr ysgolion cynradd
- Ysgolion i gyd gyda penaethiaid a cyrff llywodraethol eu hunain

### **Model 4: Ysgol Ddilynol yn Nhref Dolgellau, Ysgol Aml-safle yn Friog a Llanelltyd, Ysgol Aml-safle yn Rhydymain a Dinas Mawddwy**

Golyga hyn;

- Cau ysgolion Y Gader a Cynradd Dolgellau
- Sefydlu Ysgol Ddilynol 3-16 oed ar safleoedd presennol ysgolion Y Gader a Cynradd Dolgellau
- Cau ysgolion Ganllwyd, Clogau, Llanelltyd, Friog, Machreth, Ieuan Gwynedd, Brithdir a Dinas Mawddwy
- Sefydlu ysgol ardal aml-safle yn Llanelltyd a Friog i wasanaethu disgyblion dalgylchoedd presennol Ganllwyd, Clogau, Llanelltyd, a Friog
- Sefydlu ysgol ardal aml-safle yn Rhydymain a Dinas Mawddwy i wasanaethu disgyblion dalgylchoedd presennol Machreth, Ieuan Gwynedd, Brithdir a Dinas Mawddwy
- Golygu 3 ysgol yn y dalgylch gyda pennaeth, corff llywodraethol a cyllideb ei hunain
- Bydd angen ystyriaeth fanwl i dynodiad yr ysgolion newydd, gan bod 2 Ysgol Eglwysig yn cau – gall yr Ysgol Ddilynol neu un o’r ysgolion ardal cael statws Eglwysig

## **Model 5: Ffedereiddio Ysgol Ddilydol yn Nhref Dolgellau, Ysgol Aml-safle yn Friog a Llanelltyd, Ysgol Aml-safle yn Rhydymain a Dinas Mawddwy (sef y 3 Ysgol yn Model 4)**

Golyga hyn;

- Cau ysgolion Y Gader a Cynradd Dolgellau
- Sefydlu Ysgol Ddilydol 3-16 oed ar safleoedd presennol ysgolion Y Gader a Cynradd Dolgellau
- Cau ysgolion Ganllwyd, Clogau, Llanelltyd, Friog, Machreth, Ieuan Gwynedd (Rhydymain), Brithdir a Dinas Mawddwy
- Sefydlu un ysgol ardal aml-safle yn Llanelltyd a Friog i wasanaethu disgyblion dalgylchoedd presennol Ganllwyd, Clogau, Llanelltyd, a Friog
- Sefydlu un ysgol ardal aml-safle yn Ieuan Gwynedd (Rhydymain) a Dinas Mawddwy i wasanaethu disgyblion dalgylchoedd presennol Machreth, Ieuan Gwynedd (Rhydymain), Brithdir a Dinas Mawddwy
- Ffedereiddio'r 3 ysgol bydd yn golygu un pennaeth ac un corff llywodraethu i ysgolion y dalgylch cyfan
- Bydd angen ystyriaeth fanwl i ddynodiad yr ysgol newydd, byddai'n unai dileu darpariaeth addysg gynradd Eglwysig neu'n dileu darpariaeth addysg gymunedol gynradd ac uwchradd (yn unol â'r rheoliadau ffedereiddio newydd nid yw'n bosib ffedereiddio ysgolion o gategorïau gwahanol)
- Bydd yn creu "Ffederasiwn Ysgolion Dalgylch Y Gader"

## **Model 6: Ysgol Ddilydol yn Nhref Dolgellau ac un Ysgol Aml-safle wledig - safleoedd yn Friog, Llanelltyd, Rhydymain a Dinas Mawddwy a Ffedereiddio'r 2 Ysgol**

Golyga hyn;

- Cau ysgolion Y Gader a Cynradd Dolgellau
- Sefydlu Ysgol Ddilydol 3-16 oed ar safleoedd presennol ysgolion Y Gader a Cynradd Dolgellau
- Cau ysgolion Ganllwyd, Clogau, Llanelltyd, Friog, Machreth, Ieuan Gwynedd, Brithdir a Dinas Mawddwy
- Sefydlu un ysgol ardal aml-safle yn Llanelltyd, Friog, Ieuan Gwynedd (Rhydymain) a Dinas Mawddwy i wasanaethu disgyblion dalgylchoedd presennol Ganllwyd, Clogau, Llanelltyd, Friog, Machreth, Ieuan Gwynedd (Rhydymain), Brithdir a Dinas Mawddwy
- Ffedereiddio'r 2 ysgol bydd yn golygu un pennaeth ac un corff llywodraethu i ysgolion y dalgylch cyfan
- Bydd angen ystyriaeth fanwl i ddynodiad yr ysgol newydd, byddai'n unai dileu darpariaeth addysg gynradd Eglwysig neu'n dileu darpariaeth addysg gymunedol gynradd ac uwchradd (yn unol â'r rheoliadau ffedereiddio newydd nid yw'n bosib ffedereiddio ysgolion o gategorïau gwahanol)
- Bydd yn creu "Ffederasiwn Ysgolion Dalgylch Y Gader"

**Model 7: Parhau gyda Ysgol Gynradd Dolgellau, a chreu Ysgol Ddilynol 3-16 oed dalgylch (ar safleoedd presennol ysgolion y Gader, Friog, Llanelltyd, Rhydymain a Dinas Mawddwy gyda dewis i ddisgyblion Llanfachreth fynychu ysgol Gynradd Dolgellau neu'r Ysgol Ddilynol)**

Golyga hyn;

- Parhau gydag Ysgol Gynradd Dolgellau
- Cau ysgolion Y Gader, Ganllwyd, Clogau, Llanelltyd, Friog, Machreth, Ieuan Gwynedd, Brithdir a Dinas Mawddwy
- Sefydlu Ysgol Ddilynol 3-16 oed ar safleoedd presennol ysgolion Y Gader, Llanelltyd, Friog, Ieuan Gwynedd (Rhydymain) a Dinas Mawddwy i wasanaethu disgyblion uwchradd dalgylch Y Gader a disgyblion cynradd dalgylchoedd presennol ysgolion Ganllwyd, Clogau, Llanelltyd, Friog, Machreth, Ieuan Gwynedd (Rhydymain), Brithdir a Dinas Mawddwy
- Ysgol Ddilynol yn ysgol gymunedol ac Ysgol Gynradd Dolgellau'n parhau yn Ysgol Eglwysig
- Nid oes modd ffedereiddio'r 2 ysgol (yn unol â'r rheoliadau ffedereiddio newydd nid yw'n bosib ffedereiddio ysgolion o gategoriâu gwahanol) felly bydd angen cydweithio agos
- Bydd yn golygu dwy ysgol, dau bennaeth a dau gorff llywodraethu

**Model 8: Ysgol Ddilynol Dalgylchol ar safleoedd presennol ysgolion Y Gader, Cynradd Dolgellau, Friog, Llanelltyd, Rhydymain a Dinas Mawddwy**

Golyga hyn;

- Cau ysgolion Y Gader, Cynradd Dolgellau, Ganllwyd, Clogau, Llanelltyd, Friog, Machreth, Ieuan Gwynedd, Brithdir a Dinas Mawddwy
- Sefydlu Ysgol Ddilynol 3-16 oed ar safleoedd presennol ysgolion Y Gader, Cynradd Dolgellau, Llanelltyd, Friog, Rhydymain a Dinas Mawddwy i wasanaethu holl disgyblion cynradd ac uwchradd dalgylch Y Gader
- Bydd angen ystyriaeth fanwl i dynodiad yr ysgol newydd, byddai'n unai dileu darpariaeth addysg gynradd Eglwysig neu'n dileu darpariaeth addysg cymunedol cynradd ac uwchradd
- Bydd un pennaeth, un corff llywodraethol

**Atodiad 2 (B) – Gwerthusiad Opsiynau Modelau Posib Dalgylch Y Gader**

Dyma gwerthusiad opsiynau o'r rhestr hir o'r wahanol modelau posib yn dalgylch Y Gader. Gellir gweld cymhariaeth o'r modelau yn erbyn ffactorau yn strategaeth ad-drefnu ysgolion y Sir - 'Addysg Gynradd o'r Ansawdd Gorau i Blant Gwynedd', ffactorau yn y Cod Trefniadaeth (006/2013), gweledigaeth dalgylch Y Gader a ffactorau perthnasol eraill.

**Dyma'r ffactorau:**

- Ansawdd addysg
- Cydweithio dalgylchol
- Cyflwr ac addasrwydd adeiladau
- Niferoedd disgyblion a rhagamcanion
- Maint dosbarthiadau ac amrediad oedran mewn dosbarthiadau
- Llywodraethu
- Categori ysgol
- Arwain, rheoli a staffio
- Cymuned
- Yr Iaith Gymraeg
- Materion cyllidol
- Materion daearyddol

**O fewn y tablau yma mae'r ysgriflen glas yn dangos manteision, ysgriflen coch yn dangos anfanteision a'r ysgriflen du yn dangos ffeithiau neu sylwadau**

Ystyriaethau	1 Gwneud Dim	2 "Collaboration trust" rhwng Ysgol Y Gader, Ysgol Gynradd Dolgellau, Ysgol Aml-Safle yn Friog a Llanelltyd ac Ysgol Aml-safle yn Ieuan Gwynedd (Rhydymain) a Dinas Mawddwy	3 Rhwydwaith Cydweithio rhwng Ysgol Clogau Ysgol Friog Ysgol Ganllwyd Ysgol Ieuan Gwynedd (Rhydymain) Ysgol Dinas Mawddwy Ysgol Gynradd Dolgellau ac Ysgol Y Gader	4 Ysgol Ddilynol yn nhref Dolgellau Ysgol Aml-safle yn Friog a Llanelltyd Ysgol Aml-safle yn Ieuan Gwynedd (Rhydymain) a Dinas Mawddwy
Safon Addysg	Safon addysg bresennol yn parhau. Parhau i fod yn sialen i sicrhau cyfleoedd cyfartal a mynediad at gwricwlwm eang a chytbwys ar gyfer disgyblion y dalgylch.	Byddai cyfleoedd i rannu arbenigedd rhwng gwahanol staff safle yn yr ysgolion ardal aml-safle. Cyfle i gael gwell dilyniant ar gyfer addysg rhwng ystod oedran cynradd ac uwchradd oddi fewn yr ysgol ddilynol. Ni fyddai sicrwydd o gydweithrediad ymysg y gwahanol staff yn yr ysgolion gwahanol. Dim ffordd i warantu fod yr un cyfleoedd yn cael eu cynnig i ddisgyblion cynradd yr ysgol ddilynol a disgyblion cynradd yr ysgolion ardal - ni fydd unrhyw fecanwaith ffurfiol i sicrhau fod arbenigedd ac adnoddau yn cael eu rhannu.	Bwriad y rhwydwaith cydweithio yw caniatáu amserlennu cwricwlwm yr ysgolion cynradd ar draws y dalgylch fel bod pob disgybl wedi cyflawni'r un gwaith. Ni fyddai sicrwydd o gydweithrediad ymysg y gwahanol staff yn yr ysgolion gwahanol. Dim ffordd i warantu fod yr un cyfleoedd yn cael eu cynnig i ddisgyblion cynradd yr ysgol ddilynol a disgyblion cynradd yr ysgolion ardal - ni fydd unrhyw fecanwaith ffurfiol i sicrhau fod arbenigedd ac adnoddau yn cael eu rhannu.	Byddai mecanwaith ffurfiol yn ogystal â chyfleoedd i rannu adnoddau rhwng staff gwahanol safleoedd yn yr ysgolion ardal aml-safle. Cyfle i gael gwell parhad ar gyfer addysg rhwng ystod oedran cynradd ac uwchradd oddi fewn yr ysgol ddilynol. Ni fyddai sicrwydd o gydweithrediad ymysg y gwahanol staff yn yr ysgolion gwahanol. Dim ffordd i warantu fod yr un cyfleoedd yn cael eu cynnig i ddisgyblion cynradd yr ysgol ddilynol a disgyblion cynradd yr ysgolion ardal - ni fydd unrhyw fecanwaith ffurfiol i sicrhau fod arbenigedd ac adnoddau yn cael eu rhannu.
Dalgylch	Dim newid i'r sefyllfa bresennol - mae'r ysgolion presennol wedi cael sawl cyfle i gydweithio, prin yw'r enghreifftiau o gydweithio.	Dim ond cytundeb anffurfiol i gydweithio byddai'n bodoli, fyddai'n bosib i unrhyw un o'r ysgolion dynnu'n ôl o'r 'collaboration trust' ar unrhyw adeg.	Dim ond rhwydwaith cydweithio anffurfiol fyddai rhwng yr ysgolion. Mae'r ysgolion presennol wedi cael sawl cyfle i gydweithio a rhannu arbenigedd yn anffurfiol ond prin yw'r enghreifftiau o gydweithio. Ni fyddai unrhyw ffordd o orfodi'r cydweithio.	Ni fyddai unrhyw ffordd o warantu cydweithio rhwng y tair ysgol.
Cyflwr ac Addasrwydd Adeiladau	Byddai 10 ysgol yn parhau. Dim buddsoddiad Cyfalaf, safleoedd ysgolion presennol wedi eu defnyddio, nid yw rhai o'r safleoedd hyn yn addas i bwrpas yn y 21ain ganrif ac nid ydynt yn darparu'r holl adnoddau perthnasol i bob aelod o staff a disgyblion e.e. ystafell athrawon, ardaloedd chwarae awyr agored, neuadd aml bwrpas addas ayyb.	Adeiladau a chyfleusterau sydd yn newydd, modern ac addas i bwrpas i blant yn yr ardal. Gwaith uwchraddio ac ailfodelu, gyda'r holl elfennau perthnasol ar gael i staff a disgyblion; neuadd amlbwrpas, ardal cyfnod sylfaen, man chwarae awyr agored, ystafell athrawon ayyb. Disgyblion dalgylch y Gader yn gallu manteisio ar ddarpariaeth fodern. Byddai 4 ysgol a 6 safle.	Byddai 7 ysgol. Dim Buddsoddiad Cyfalaf, defnyddio safleoedd yr ysgolion presennol, nid yw rhai o'r safleoedd yn addas i bwrpas yn y 21ain ganrif ac nid ydynt yn darparu'r holl adnoddau perthnasol i staff a disgyblion e.e. ystafell athrawon, ardaloedd chwarae awyr agored, neuadd aml bwrpas addas ayyb.	Adeiladau a chyfleusterau sydd yn newydd, modern ac addas i bwrpas i blant yn yr ardal. Gwaith uwchraddio ac ailfodelu, gyda'r holl elfennau perthnasol ar gael i staff a disgyblion; neuadd amlbwrpas, ardal cyfnod sylfaen, man chwarae awyr agored, ystafell athrawon ayyb. Disgyblion dalgylch y Gader yn gallu manteisio ar ddarpariaeth fodern. Byddai 3 ysgol a 6 safle.
Niferoedd Disgyblion a Llefydd Gweigion	Bydd chwe ysgol yn parhau yn y rhwyd diogelu staff. Dengys y rhagolygon y bydd niferoedd yn y tair ysgol yn syrthio dan 15. Gwneir hyn yr ysgolion yn hynod o fregus ac anghynladwy. Bydd dros 300 o lefydd gweigion yn parhau, gyda'r ffigwr yma'n cynyddu yn y blynyddoedd nesaf.	Byddai niferoedd disgyblion yn sefydlogi yn y dalgylch cyfan. Byddai llefydd gweigion yn yr ardal yn lleihau yn sylweddol. O dan yr un arweinyddiaeth a llywodraethu byddai'r safleoedd gyda llai o ddisgyblion yn cael eu mentora gan y safleoedd gyda mwy o ddisgyblion. Byddai rhai heriau ynghylch y mater aml-safle. Efallai y byddai rhai materion ynghylch mynediad/derbyniadau disgyblion ynglŷn â'r ysgol aml-safle - byddai angen mynd i'r afael a hyn trwy arweinyddiaeth glir o'r cychwyn gan ei fod yn gysyniad newydd.	Byddai niferoedd disgyblion yn sefydlogi yn yr ardaloedd gwledig. Byddai llefydd gweigion yn yr ardal yn lleihau'n sylweddol. Byddai rhai materion cymhleth ynglŷn â dalgylchoedd newydd yr ysgol phroblemau gyda threfniadau mynediad yr ysgol. Byddai disgyblion Llanelltyd yn trosglwyddo i dair ysgol wahanol a byddai'n rhaid i ddisgyblion Brithdir drosglwyddo i ddwy ysgol wahanol. Mater cymhleth a dadleuol iawn fyddai penderfynu pa ddisgyblion fyddai'n mynychu pa ysgol.	Byddai niferoedd disgyblion yn sefydlogi yn y dalgylch cyfan. Byddai llefydd gweigion yn yr ardal yn lleihau yn sylweddol. O dan yr un arweinyddiaeth a llywodraethu byddai'r safleoedd gyda llai o ddisgyblion yn cael eu mentora gan y safleoedd gyda mwy o ddisgyblion. Byddai rhai heriau ynghylch y mater aml-safle. Efallai y byddai rhai materion ynghylch trefniadau mynediad disgyblion ynglŷn â'r ysgol aml-safle - byddai angen mynd i'r afael a hyn trwy arweinyddiaeth glir o'r cychwyn gan ei fod yn gysyniad newydd.
Maint Dosbarth ac Ystod Oedran	Bydd ystod oedran o hyd at 4 blwyddyn yn parhau ym mwyafrif y dosbarthiadau. Bydd maint dosbarthiadau yn parhau i amrywio rhwng 5-32.	Maint dosbarthiadau yn fwy addas gyda llai o safleoedd ysgolion, o'i gymharu â'r sefyllfa bresennol. Ystod oedran llai yn rhan fwyaf o'r dosbarthiadau gan wneud cyflwyno'r cwricwlwm yn haws. Ni fydd yn galluogi dosbarthiadau oed sengl ar bob safle – bydd dosbarthiadau oed cymysg yn parhau ar ambell safle.	Byddai maint dosbarthiadau yn gwella o'i gymharu â'r sefyllfa bresennol. Ystod oedran yn gostwng ychydig mewn rhai dosbarthiadau ond ddim yn wahaniaeth mawr gan y bydd 2 ddosbarth (gan gynnwys grwpiau 4 blynedd) yn parhau mewn nifer o ysgolion.	Maint dosbarthiadau yn fwy addas gyda llai o safleoedd ysgolion, o'i gymharu â'r sefyllfa bresennol. Ystod oedran llai yn rhan fwyaf o'r dosbarthiadau gan wneud cyflwyno'r cwricwlwm yn fwy effeithiol. Ni fydd yn galluogi dosbarthiadau oed sengl ymhob safle – bydd dosbarthiadau oed cymysg yn parhau ar ambell safle.

Llywodraethu	10 corff llywodraethu yn parhau. <b>Dim effaith ar y broblem penodi penaethiaid.</b>	Byddai'n lleihau'r nifer o benaethiaid sydd eu hangen yn yr ardal. 4 corff llywodraethu, 4 pennaeth, bydd 2 o'r rheiny yn rhedeg dau safle.	7 corff llywodraethu yn parhau gyda 7 pennaeth. <b>Parhau i fod angen nifer uchel o benaethiaid.</b>	Byddai'n gostwng y nifer o benaethiaid sydd eu hangen yn yr ardal yn sylweddol, gan liniaru'r mater o benodi penaethiaid. 3 corff llywodraethu, 3 pennaeth, pob un o'r rheiny yn rhedeg dau safle.
Categori Ysgol	Parhau gydag addysg gynradd gymunedol ac yr Eglwys yng Nghymru, parhau gyda dewis rhieni.	Parhau gydag addysg gynradd gymunedol ac yr Eglwys yng Nghymru, parhau gyda dewis rhieni.	Parhau gydag addysg gynradd gymunedol ac yr Eglwys yng Nghymru, parhau gyda dewis rhieni.	Gallai ddarparu darpariaeth addysg gynradd gymunedol yn ogystal ag yr Eglwys yng Nghymru, yn ddiabyddol ar y categori a ddewisir ar gyfer y gwahanol ysgolion a sefydlir. Gall yr Eglwys yng Nghymru wrthwynebu'r model hwn a chyfeirio'r cynnig i'r Gweinidog Addysg, os yw addysg yr Eglwys yng Nghymru'n cael ei ddileu.
Arweinyddiaeth a Staffio	Dim newid i'r strwythur rheoli presennol. <b>Dim newid i'r sefyllfa bresennol ble mae prif athrawon cynradd yn dysgu am ran fwyaf o'u hamser.</b> Bydd swyddi yn cael eu colli gan fod niferoedd disgyblion yn gostwng ac nid yw cyllideb yr ysgol yn gallu fforddio'r staff presennol. Ni fydd mecanwaith ffurfiol er mwyn caniatáu arweinwyr i rannu arbenigedd ac adnoddau oddi fewn y dalgyrch nac i gynllunio agweddau cyffredin o gwricwlwm y dalgyrch.	Mwy o amser digyswllt i benaethiaid ar gyfer arwain a rheoli. Anghen am lai o swyddi. <b>Ni fydd mecanwaith ffurfiol er mwyn caniatáu arweinwyr i rannu arbenigedd ac adnoddau oddi fewn y dalgyrch nac i gynllunio agweddau cyffredin o gwricwlwm y dalgyrch.</b>	Anghen am lai o swyddi. <b>Er y byddai llai o brif athrawon, byddai maint yr ysgolion yn dal i olygu fod rhaid iddynt ddysgu am gyfran uchel o'u hamser, ni fyddai hyn yn eu caniatáu iddynt ganolbwyntio ar arweinyddiaeth a rheoli.</b> <b>Ni fydd mecanwaith ffurfiol er mwyn caniatáu arweinwyr i rannu arbenigedd ac adnoddau oddi fewn y dalgyrch nac i gynllunio agweddau cyffredin o gwricwlwm y dalgyrch.</b>	Gallir rhannu arbenigedd staff. Mwy o amser digyswllt i'r pennaeth. Mwy o gyfleoedd i gryfhau a datblygu rôl arweinyddiaeth. Cyfleoedd i gydweithio ar faterion proffesiynol a datblygu cynlluniau ar y cyd ar gyfer bydd y disgyblion. Caniatáu mecanwaith ffurfiol i rannu arbenigedd a chynllunio'r cwricwlwm o fewn pob un o'r tair ysgol. Anghen am lai o swyddi. <b>Mae dau safle i reoli. Mwy o staff i arwain a rheoli. Bydd angen rheoli staff o bell. Mae'r gyllideb yn galluogi'r penaethiaid yn seiliedig ar niferoedd disgyblion, er hyn bydd dau reolwr safle, felly bydd unrhyw arbediad yn cael ei wario ar reddeg y strwythur addysg yn hytrach nac ar y disgyblion. Ni fydd mecanwaith ffurfiol er mwyn caniatáu arweinwyr i rannu arbenigedd oddi fewn y dalgyrch nac i gynllunio agweddau cyffredin o gwricwlwm y dalgyrch.</b>
Cymuned	Dim un ysgol yn cau mewn unrhyw bentref. Adroddiad Effaith = Dim Effaith <b>Bydd ansicrwydd yn parhau ynghylch cynaliadwyedd darpariaeth addysg yn yr ardal.</b>	Dod a phlant o wahanol bentrefi at ei gilydd i gael eu haddysgu. Ymestyn cyfleoedd i blant gael mynediad at gyfleusterau cymunedol ehangach. Cadw presenoldeb ysgol mewn 4 pentref gwledig. Adroddiad Effaith = Sgôr -10 a -4 yn dilyn mesurau lliniaru <b>Colli presenoldeb ysgol mewn 4 pentref gwledig. Gall y Cyngor fabwysiadu rhai mesurau er mwyn lliniaru'r effeithiau negyddol yn y pentrefi gwledig hynny sydd yn colli presenoldeb ysgol.</b>	Dod a phlant o wahanol bentrefi at ei gilydd i gael eu haddysgu. Ymestyn cyfleoedd i blant gael mynediad at gyfleusterau cymunedol ehangach. Cadw safle ysgol ym mhresennol mewn 5 pentref gwledig. Adroddiad Effaith = Sgôr -11 a -6 yn dilyn mesurau lliniaru <b>Colli presenoldeb ysgol mewn 3 pentref gwledig. Gall y Cyngor fabwysiadu rhai mesurau er mwyn lliniaru'r effeithiau negyddol yn y pentrefi gwledig hynny sydd yn colli presenoldeb ysgol.</b>	Dod a phlant o wahanol bentrefi at ei gilydd i gael eu haddysgu. Ymestyn cyfleoedd i blant gael mynediad at gyfleusterau cymunedol ehangach. Cadw safle ysgol ym mhresennol mewn 4 pentref gwledig. Adroddiad Effaith = Sgôr -11 a -4 yn dilyn mesurau lliniaru <b>Colli presenoldeb ysgol mewn 4 pentref gwledig. Gall y Cyngor fabwysiadu rhai mesurau er mwyn lliniaru'r effeithiau negyddol yn y pentrefi gwledig hynny sydd yn colli presenoldeb ysgol.</b>
Iaith	Adroddiad Effaith = <b>Dim Effaith</b>	Adroddiad Effaith - "collaboration trust" rhwng Ysgol Gynradd Dolgellau, Y Gader a'r 2 ysgol ardal aml-safle isod sef = <b>Dim newid</b> - Ysgol ardal aml-safle Llanelltyd (disgyblion Ganllwyd, Clogau, Llanelltyd) ac Y Friog = <b>Negyddol isel</b> - Ysgol ardal aml-safle Ieuan Gwynedd (cyfuno disgyblion Machreth, Ieuan Gwynedd, Brithdir) a Dinas Mawddwy = <b>Cadarnhaol uchel</b>	Adroddiad Effaith - Parhau gydag ysgol Y Gader, Cynradd Dolgellau, Clogau, Friog, Ganllwyd, Ieuan Gwynedd (Rhydymain) a Dinas Mawddwy = <b>Dim newid</b> - Cau Ysgol Brithdir a symud y disgyblion i ysgolion Ieuan Gwynedd a Dinas Mawddwy = <b>Cadarnhaol / Niwtral</b> - Cau Ysgol Machreth a throsglwyddo'r disgyblion i Ysgol Ganllwyd = <b>Cadarnhaol uchel</b> - Cau Ysgol Llanelltyd a throsglwyddo'r disgyblion i ysgolion Clogau, Ganllwyd ac Y Friog = <b>Negyddol isel</b>	Adroddiad Effaith - Sefydlu Ysgol Ddilynol 3-16 oed ar safleoedd presennol ysgolion Y Gader a Cynradd Dolgellau = <b>Cadarnhaol</b> - Ysgol ardal aml-safle Llanelltyd (disgyblion Ganllwyd, Clogau, Llanelltyd) ac Y Friog = <b>Negyddol isel</b> - Ysgol ardal aml-safle Ieuan Gwynedd (cyfuno disgyblion Machreth, Ieuan Gwynedd, Brithdir) a Dinas Mawddwy = <b>Cadarnhaol uchel</b>

<b>Factorau Ariannol</b>	Dim arbedion refeniw. Dyrianiad ariannol yn parhau fel y mae - gyda 3 ysgol yn dod yn ariannol fregus o fewn 2 flynedd fel mae'r niferoedd yn gostwng o dan 15 disgybl. Ni fydd buddsoddiad yn cael ei ddenu gan Lywodraeth Cymru. Ystod yn y gost fesul disgybl yn parhau i fod yn hynod o uchel. Costau cynnal a chadw uchel 10 safle.	Arbedion Refeniw = £244,050 Buddsoddiad Cyfalaf i uwchraddio safleoedd. Darpariaeth adnoddau mwy effeithlon. Byddai cost gwariant y disgybl yn fwy hafal ac yn llai na'r sefyllfa bresennol. Dim ysgol yn y cynllun gwarchodaeth isafswm staff. Costau cynnal a chadw uchel 6 safle.	Arbedion Refeniw = £253,000 Cost y disgybl ychydig llai. Costau cynnal a chadw uchel 7 safle. Dim buddsoddiad cyfalaf i uwchraddio safleoedd. Byddai costau cludiant yn hynod o uchel. Byddai ysgolion yn parhau yn y cynllun gwarchodaeth isafswm gan fod nifer isel o ddisgyblion. Byddai ystod rhwng cost y disgybl ysgolion yr ardal yn parhau.	Arbedion Refeniw = £244,050 Buddsoddiad Cyfalaf i uwchraddio safleoedd. Darpariaeth fwy effeithlon o adnoddau. Byddai cost y disgybl yn yr ardal yn fwy hafal ac yn llai na'r sefyllfa bresennol. Dim ysgol yn y cynllun gwarchodaeth isafswm staff. Costau cynnal a chadw 6 safle.
<b>Factorau Daearyddol</b>	Ni fydd yr un plentyn yn teithio ymhellach i'r ysgol gan nad oes newid i'r trefniadau teithio presennol.	Ni fydd raid i'r un disgybl yn yr ardal deithio am amser afresymol i'r ysgol. Bydd rhai disgyblion yn teithio ymhellach i'r ysgol (o'i gymharu â'r trefniadau presennol).	Byddai darpariaeth addysg ar gael o fewn pellter teithio rhesymol. Bydd rhai disgyblion yn teithio ymhellach i'r ysgol (o'i gymharu â'r trefniadau presennol). Byddai sawl mater ynghylch trefniadau cludiant gan fydd rhai disgyblion o'r un ardal angen cludiant i ysgol arall sy'n derbyn e.e. byddai disgyblion Llanelltyd yn mynd i Clogau, Ganllwyd a Friog.	Ni fydd raid i'r un disgybl yn yr ardal deithio am amser afresymol i'r ysgol.  Bydd rhai disgyblion yn teithio ymhellach i'r ysgol (o'i gymharu â'r trefniadau presennol).

<b>Ystyriaethau</b>	<b>5</b> Ysgol Ddilydol yn nhref Dolgellau Ysgol Aml-safle yn Friog a Llanelltyd Ysgol Aml-safle yn Ieuan Gwynedd (Rhydymain) a Dinas Mawddwy Ffedereiddio 3 ysgol	<b>6</b> Ysgol Ddilydol yn nhref Dolgellau Un Ysgol Ardal Aml-safle wledig (safleoedd yn Friog, Llanelltyd, Ieuan Gwynedd (Rhydymain) a Dinas Mawddwy Ffedereiddio 2 Ysgol	<b>7</b> Parhau hefo Ysgol Gynradd Dolgellau Creu Ysgol Ddilydol 3-16 (ar safleoedd presennol ysgolion Y Gader, Friog, Llanelltyd, Ieuan Gwynedd (Rhydymain) a Dinas Mawddwy gyda dewis i ddisgyblion Llanfachreth i fynychu Ysgol Gynradd Dolgellau neu'r Ysgol Ddilydol	<b>8</b> Ysgol Ddilydol ar safle presennol ysgolion Y Gader, Cynradd Dolgellau, Friog, Llanelltyd, Ieuan Gwynedd (Rhydymain) a Dinas Mawddwy
<b>Safon Addysg</b>	Byddai cyfleoedd i rannu arbenigedd rhwng gwahanol staff safle yn yr ysgolion Aml-safle. Cyfle i gael gwell parhad ar gyfer addysg rhwng ystod oedran cynradd ac uwchradd oddi fewn yr ysgol ddilydol. Byddai'n her i sicrhau fod yr un cyfleoedd yn cael eu cynnig i ddisgyblion yr ysgol ddilydol a'r disgyblion cynradd o'r ysgolion ardal.	Byddai cyfleoedd i rannu arbenigedd rhwng gwahanol staff safle yn yr ysgolion Aml-safle. Cyfle i gael gwell parhad ar gyfer addysg rhwng ystod oedran cynradd ac uwchradd oddi fewn yr ysgol ddilydol. Byddai'n her i sicrhau fod yr un cyfleoedd yn cael eu cynnig i ddisgyblion yr ysgol ddilydol a disgyblion cynradd yr ysgol ardal.	Byddai cyfleoedd i rannu arbenigedd rhwng gwahanol staff safle. Cyfle i gael gwell parhad ar gyfer addysg rhwng ystod oedran cynradd ac uwchradd oddi fewn yr ysgol ddilydol. Byddai'n her i sicrhau fod yr un cyfleoedd yn cael eu cynnig i ddisgyblion yr ysgol ddilydol a disgyblion Ysgol Gynradd Dolgellau.	Cyfle i gael gwell parhad ar gyfer addysg rhwng ystod oedran cynradd ac uwchradd oddi fewn yr ysgol ddilydol. Gan fod yr holl safleoedd yn cael eu llywodraethu a'u rheoli gan yr un tîm byddai'n hwyluso'r rhannu o arbenigedd ac adnoddau, amserlennu ar draws y safleoedd cynradd a gwella'r bwlb oed cynradd ac uwchradd er mwyn sicrhau gwell parhad a gyda gobaith y byddai'n cynnal ac yn gwella safonau.
<b>Cyd-weithio Dalgylch</b>	Byddai'r ysgolion wedi eu ffedereiddio'n ffurfiol felly byddai'n rhaid iddynt gydweithio. Golyga deddfwriaeth ffedereiddio newydd ei bod yn bosib i Awdurdodau Lleol gychwyn ffederasiwn ysgolion ond noda nad yw'n bosib ffedereiddio ysgolion o gategorïau gwahanol e.e. ni ellir ffedereiddio ysgol gymuned ac ysgol yr Eglwys yng Nghymru.	Byddai'r ysgolion wedi eu ffedereiddio'n ffurfiol felly byddai'n rhaid iddynt gydweithio. Golyga deddfwriaeth ffedereiddio newydd ei bod yn bosib i Awdurdodau Lleol gychwyn ffederasiwn ysgolion ond noda nad yw'n bosib ffedereiddio ysgolion o gategorïau gwahanol e.e. ni ellir ffedereiddio ysgol gymuned ac ysgol yr Eglwys yng Nghymru.	Ni fyddai unrhyw ffordd o sicrhau'r cyd-weithio rhwng y ddwy ysgol.	Dim ond 1 ysgol fyddai yn y dalgylch, bydd yn rhannu adnoddau ar draws y dalgylch ac yn anelu at degwch ynghylch profiadau a chyfleoedd disgyblion y dalgylch cyfan.
<b>Cyflwr ac Addasrwydd Adeiladau</b>	Adeiladau a chyfleusterau sydd yn newydd, modern ac addas i bwrpas ar gyfer plant yr ardal. Gwaith uwchraddio ac ailfodelu, gyda'r holl elfennau perthnasol ar gael i staff a disgyblion; neuadd amlbwrpas, ardal cyfnod sylfaen, man chwarae awyr agored, ystafell athrawon ayyb. Disgyblion dalgylch y Gader yn gallu manteisio ar ddarpariaeth fodern. Byddai 3 ysgol a 6 safle.	Adeiladau a chyfleusterau sydd yn newydd, modern ac addas i bwrpas ar gyfer y plant yr ardal. Gwaith uwchraddio ac ailfodelu i safon, gyda'r holl elfennau perthnasol ar gael i staff a disgyblion; neuadd amlbwrpas, ardal cyfnod sylfaen, man chwarae awyr agored, ystafell athrawon ayyb. Disgyblion dalgylch y Gader yn gallu manteisio ar ddarpariaeth fodern. Byddai 2 ysgol a 6 safle.	Adeiladau a chyfleusterau sydd yn newydd, modern ac addas i bwrpas ar gyfer plant yr ardal. Gwaith uwchraddio ac ailfodelu i safon, gyda'r holl elfennau perthnasol ar gael i staff a disgyblion; neuadd amlbwrpas, ardal cyfnod sylfaen, man chwarae awyr agored, ystafell athrawon ayyb. Disgyblion dalgylch y Gader yn gallu manteisio ar ddarpariaeth fodern. Byddai 2 ysgol 6 safle.	Adeiladau a chyfleusterau sydd yn newydd, modern ac addas i bwrpas ar gyfer plant yr ardal. Gwaith uwchraddio ac ailfodelu i safon, gyda'r holl elfennau perthnasol ar gael i staff a disgyblion; neuadd amlbwrpas, ardal cyfnod sylfaen, man chwarae awyr agored, ystafell athrawon ayyb. Disgyblion dalgylch y Gader yn gallu manteisio ar ddarpariaeth fodern. Byddai 1 ysgol a 6 safle.



Niferoedd Disgyblion a Llefydd Gweigion	<p>Byddai niferoedd disgyblion yn sefydlogi yn y dalgylch cyfan. Hyblygrwydd gyda'r sy'n golygu y gallai gwrthsefyll newid demograffig yn y dyfodol. Lleihau llefydd gweigion yn sylweddol. O dan yr un arweinyddiaeth a llywodraethu byddai'r safleoedd gyda llai o ddisgyblion derbyn mentoriaeth.</p> <p>Byddai rhai heriau ynghylch y mater aml-safle. Efallai y byddai rhai materion ynghylch trefniadau mynediad disgyblion - byddai angen mynd i'r afael a hyn trwy arweinyddiaeth glir o'r cychwyn gan ei fod yn gysyniad newydd.</p>	<p>Byddai niferoedd disgyblion yn sefydlogi yn y dalgylch cyfan. Hyblygrwydd gyda'r sy'n golygu y gallai gwrthsefyll newid demograffig yn y dyfodol. Lleihau llefydd gweigion yn sylweddol. O dan yr un arweinyddiaeth a llywodraethu byddai'r safleoedd gyda llai o ddisgyblion derbyn mentoriaeth.</p> <p>Byddai rhai heriau ynghylch y mater aml-safle. Efallai y byddai rhai materion ynghylch trefniadau mynediad disgyblion - byddai angen mynd i'r afael a hyn trwy arweinyddiaeth glir o'r cychwyn gan ei fod yn gysyniad newydd.</p>	<p>Byddai niferoedd disgyblion yn sefydlogi yn y dalgylch cyfan. Hyblygrwydd gyda'r sy'n golygu y gallai gwrthsefyll newid demograffig yn y dyfodol. Lleihau llefydd gweigion yn sylweddol. O dan yr un arweinyddiaeth a llywodraethu byddai'r safleoedd gyda llai o ddisgyblion derbyn mentoriaeth.</p> <p>Byddai rhai heriau ynghylch y mater aml-safle. Efallai y byddai rhai materion ynghylch trefniadau mynediad disgyblion - byddai angen mynd i'r afael a hyn trwy arweinyddiaeth glir o'r cychwyn gan ei fod yn gysyniad newydd.</p>	<p>Byddai niferoedd disgyblion yn sefydlogi yn y dalgylch cyfan. Hyblygrwydd gyda'r sy'n golygu y gallai gwrthsefyll newid demograffig yn y dyfodol. Lleihau llefydd gweigion yn sylweddol. O dan yr un arweinyddiaeth a llywodraethu byddai'r safleoedd gyda llai o ddisgyblion derbyn mentoriaeth.</p> <p>Byddai rhai heriau ynghylch y mater aml-safle. Efallai y byddai rhai materion ynghylch trefniadau mynediad disgyblion - byddai angen mynd i'r afael a hyn trwy arweinyddiaeth glir o'r cychwyn gan ei fod yn gysyniad newydd.</p>
Maint Dosbarth ac Ystod Oedran	<p>Maint dosbarthiadau yn fwy addas gyda llai o safleoedd ysgolion, o'i gymharu â'r sefyllfa bresennol. Ystod oedran llai yn rhan fwyaf o'r dosbarthiadau gan wneud cyflwyno'r cwricwlwm yn fwy effeithiol.</p> <p>Ni fydd yn galluogi dosbarthiadau oed sengl ymhob safle – bydd dosbarthiadau oed cymysg yn parhau ar ambell safle.</p>	<p>Maint dosbarthiadau yn fwy addas gyda llai o safleoedd ysgolion, o'i gymharu â'r sefyllfa bresennol. Ystod oedran llai yn rhan fwyaf o'r dosbarthiadau gan wneud cyflwyno'r cwricwlwm yn fwy effeithiol.</p> <p>Ni fydd yn galluogi dosbarthiadau oed sengl ymhob safle – bydd dosbarthiadau oed cymysg yn parhau ar ambell safle.</p>	<p>Maint dosbarthiadau yn fwy addas gyda llai o safleoedd ysgolion, o'i gymharu â'r sefyllfa bresennol. Ystod oedran llai yn rhan fwyaf o'r dosbarthiadau gan wneud cyflwyno'r cwricwlwm yn fwy effeithiol.</p> <p>Ni fydd yn galluogi dosbarthiadau oed sengl ymhob safle – bydd dosbarthiadau oed cymysg yn parhau ar ambell safle.</p>	<p>Maint dosbarthiadau yn fwy addas gyda llai o safleoedd ysgolion, o'i gymharu â'r sefyllfa bresennol. Ystod oedran llai yn rhan fwyaf o'r dosbarthiadau gan wneud cyflwyno'r cwricwlwm yn fwy effeithiol.</p> <p>Ni fydd yn galluogi dosbarthiadau oed sengl ymhob safle – bydd dosbarthiadau oed cymysg yn parhau ar ambell safle.</p>
Llywodraethu	<p>Yn lleihau'r nifer o bennaethiaid sydd eu hangen yn yr ardal yn sylweddol, ac yn lliniaru mater o benodi pennaethiaid.</p> <p>1 corff llywodraethu, penderfyniad y corff llywodraethu a ffedereiddiwyd byddai'r nifer o bennaethiaid a benodir ond 1 fyddai'r nifer a argymhellir. Byddai'r pennaethiaid yn rhedeg yr holl safleoedd gyda chymorth rheolwyr safle neu ddirprwyon.</p> <p>Byddai angen pennaeth o galibr uchel.</p>	<p>Yn lleihau'r nifer o bennaethiaid sydd eu hangen yn yr ardal yn sylweddol, ac yn lliniaru mater o benodi pennaethiaid.</p> <p>1 corff llywodraethu, penderfyniad y corff llywodraethu a ffedereiddiwyd byddai'r nifer o bennaethiaid a benodir ond 1 fyddai'r nifer a argymhellir. Byddai'r pennaethiaid yn rhedeg yr holl safleoedd gyda chymorth rheolwyr safle neu ddirprwyon.</p> <p>Byddai angen pennaeth o galibr uchel.</p>	<p>Yn lleihau'r nifer o bennaethiaid sydd eu hangen yn yr ardal yn sylweddol, ac yn lliniaru mater o benodi pennaethiaid.</p> <p>1 corff llywodraethu, penderfyniad y corff llywodraethu a ffedereiddiwyd byddai'r nifer o bennaethiaid a benodir ond 1 fyddai'r nifer a argymhellir. Byddai'r pennaethiaid yn rhedeg yr holl safleoedd gyda chymorth rheolwyr safle neu ddirprwyon.</p> <p>Byddai angen pennaeth o galibr uchel.</p>	<p>Yn lleihau'r nifer o bennaethiaid sydd eu hangen yn yr ardal yn sylweddol, ac yn lliniaru mater o benodi pennaethiaid.</p> <p>1 corff llywodraethu, 1 pennaeth fyddai'n rhedeg yr holl safleoedd ysgolion gyda chymorth rheolwyr safle neu ddirprwyon.</p> <p>Byddai angen pennaeth o galibr uchel.</p>
Categori Ysgol	<p>Bydd rhaid rhoi ystyriaeth gofalus i ddynodiad yr ysgolion newydd gan y byddai un ai'n diddymu darpariaeth addysg gynradd Eglwysig neu'n diddymu darpariaeth addysg gynradd ac uwchradd cymunedol (yn ôl y rheoliadau ffederasiwn newydd nid yw'n bosib ffedereiddio ysgolion o wahanol gategorïau). Gall yr Eglwys yng Nghymru wrthwynebu'r model hwn a chyfeirio'r cynnig at y Gweinidog Addysg, os yw addysg yr Eglwys yng Nghymru'n cael ei ddileu.</p>	<p>Bydd rhaid rhoi ystyriaeth gofalus i ddynodiad yr ysgolion newydd gan y byddai un ai'n diddymu darpariaeth addysg gynradd Eglwysig neu'n diddymu darpariaeth addysg gynradd ac uwchradd cymunedol (yn ôl y rheoliadau ffederasiwn newydd nid yw'n bosib ffedereiddio ysgolion o wahanol gategorïau). Gall yr Eglwys yng Nghymru wrthwynebu'r model hwn a chyfeirio'r cynnig at y Gweinidog Addysg, os yw addysg yr Eglwys yng Nghymru'n cael ei ddileu.</p>	<p>Parhau gydag addysg gynradd gymunedol a'r Eglwys yng Nghymru, parhau gyda dewis rhieni.</p>	<p>Bydd rhaid rhoi ystyriaeth gofalus i ddynodiad yr ysgolion newydd gan y byddai un ai'n diddymu darpariaeth addysg gynradd Eglwysig neu'n diddymu darpariaeth addysg gynradd ac uwchradd cymunedol (yn ôl y rheoliadau ffederasiwn newydd nid yw'n bosib ffedereiddio ysgolion o wahanol gategorïau). Gall yr Eglwys yng Nghymru wrthwynebu'r model hwn a chyfeirio'r cynnig at y Gweinidog Addysg, pe tai addysg yr Eglwys yng Nghymru'n cael ei ddileu.</p>

Arweinyddiaeth a Staffio	Bydd y model yn caniatáu mecanwaith ffurfiol i rannu arbenigedd ac adnoddau a chynllunio cwricwlwm o fewn pob un o'r 3 ysgol a hefyd i radd gynyddol ymysg gwahanol ysgolion yn y dalgylch. Gellir rhannu arbenigedd staff. Mwy o amser digyswllt i'r pennaeth. Mwy o gyfleoedd i gryfhau a datblygu rôl arweinyddiaeth. Cyfleoedd i gyd-weithio ar faterion proffesiynol a datblygu cynlluniau ar y cyd er budd y disgyblion. Angen am lai o swyddi. Bydd gan y tair ysgol ychydig o ymreolaeth unigol - gallai hynny achosi her i'r rheolaeth effeithlon y dalgylch o staffio, adnoddau a chynllunio cwricwlwm. Nifer o safleoedd i'w rheoli. Mwy o staff i'w harwain a rheoli. Bydd angen rheoli'r staff o bell.	Bydd y model yn caniatáu mecanwaith ffurfiol i rannu arbenigedd ac adnoddau a chynllunio cwricwlwm o fewn y ddwy ysgol a hefyd i radd gynyddol ymysg gwahanol ysgolion yn y dalgylch. Mwy o amser digyswllt i'r pennaeth i arwain a rheoli. Angen am lai o swyddi. Bydd gan y ddwy ysgol ychydig o ymreolaeth unigol - gallai hynny achosi her i'r rheolaeth effeithlon y dalgylch o staffio, adnoddau a chynllunio cwricwlwm. Nifer o safleoedd i'w rheoli. Mwy o staff i'w harwain a rheoli. Bydd angen rheoli'r staff o bell.	Bydd y model yn caniatáu mecanwaith ffurfiol i rannu arbenigedd ac adnoddau a chynllunio cwricwlwm o fewn y ddwy ysgol a hefyd i radd gynyddol ymysg gwahanol ysgolion yn y dalgylch. Gallir rhannu arbenigedd staff. Mwy o amser digyswllt i'r pennaeth. Mwy o gyfleoedd i gryfhau a datblygu rôl arweinyddiaeth. Cyfleoedd i gyd-weithio ar faterion proffesiynol a datblygu cynlluniau ar y cyd er budd y disgyblion. Angen am lai o swyddi. Bydd gan y ddwy ysgol ychydig o ymreolaeth unigol - gallai hynny achosi her i'r rheolaeth effeithlon y dalgylch o staffio, adnoddau a chynllunio cwricwlwm. Nifer o safleoedd i'w rheoli. Mwy o staff i'w harwain a rheoli. Bydd angen rheoli'r staff o bell.	Bydd y model yn caniatáu mecanwaith ffurfiol i rannu arbenigedd ac adnoddau a chynllunio cwricwlwm ar draws y dalgylch cyfan. Mwy o amser digyswllt i'r pennaeth arwain a rheoli. Bydd y gyllideb yn galluogi sefydlu strwythur fframwaith rheoli addas. Cyfleoedd gwell ar gyfer datblygu gyrfaoedd staff. Angen am lai o swyddi. Nifer o safleoedd i'w rheoli. Mwy o staff i'w harwain a rheoli. Bydd angen rheoli'r staff o bell.
Cymuned	Dod a phlant o wahanol bentrefi at ei gilydd i gael eu haddysgu ac i gymdeithasu. Ymestyn cyfleoedd i blant gael mynediad at gyfleusterau cymunedol ehangach. Cadw safle ysgol ym mhresennol mewn 4 pentref gwledig. Adroddiad Effaith = Sgôr -11 a -6 yn dilyn mesurau lliniaru Colli presenoldeb ysgol mewn 4 pentref gwledig. Gall y Cyngor fabwysiadu rhai mesurau er mwyn lliniaru'r effeithiau negyddol yn y 4 pentref gwledig hynny sydd yn colli presenoldeb ysgol. Byddai'r mesurau lliniaru hyn yn cael eu hystyried am gynhwysiad yn y rhaglen waith.	Dod a phlant o wahanol bentrefi at ei gilydd i gael eu haddysgu ac i gymdeithasu. Ymestyn cyfleoedd i blant gael mynediad at gyfleusterau cymunedol ehangach. Cadw safle ysgol ym mhresennol mewn 4 pentref gwledig. Adroddiad Effaith = Sgôr -11 a -6 yn dilyn mesurau lliniaru Colli presenoldeb ysgol mewn 4 pentref gwledig. Gall y Cyngor fabwysiadu rhai mesurau er mwyn lliniaru'r effeithiau negyddol yn y 4 pentref gwledig hynny sydd yn colli presenoldeb ysgol. Byddai'r mesurau lliniaru hyn yn cael eu hystyried am gynhwysiad yn y rhaglen waith.	Dod a phlant o wahanol bentrefi at ei gilydd i gael eu haddysgu ac i gymdeithasu. Ymestyn cyfleoedd i blant gael mynediad at gyfleusterau cymunedol ehangach. Cadw safle ysgol ym mhresennol mewn 4 pentref gwledig. Adroddiad Effaith = Sgôr -9 a -4 yn dilyn mesurau lliniaru Colli presenoldeb ysgol mewn 4 pentref gwledig. Gall y Cyngor fabwysiadu rhai mesurau er mwyn lliniaru'r effeithiau negyddol yn y 4 pentref gwledig hynny sydd yn colli presenoldeb ysgol. Byddai'r mesurau lliniaru hyn yn cael eu hystyried am gynhwysiad yn y rhaglen waith.	Dod a phlant o wahanol bentrefi at ei gilydd i gael eu haddysgu. Ymestyn cyfleoedd i blant gael mynediad at gyfleusterau cymunedol ehangach. Cadw safle ysgol ym mhresennol mewn 4 pentref gwledig. Adroddiad Effaith = Sgôr -11 a -6 yn dilyn mesurau lliniaru Colli presenoldeb ysgol mewn 4 pentref gwledig. Gall y Cyngor fabwysiadu rhai mesurau er mwyn lliniaru'r effeithiau negyddol yn y 4 pentref gwledig hynny sydd yn colli presenoldeb ysgol. Byddai'r mesurau lliniaru hyn yn cael eu hystyried am gynhwysiad yn y rhaglen waith.
Iaith	Adroddiad Effaith = <b>Cadarnhaol</b>	Adroddiad Effaith = <b>Cadarnhaol</b>	Adroddiad Effaith - Ysgol Gynradd Dolgellau = <b>Dim Newid</b> - Sefydlu Ysgol Ddilynol 3-16 oed dalgylch ar safleoedd presennol ysgolion Y Gader, Friog, Llanelltyd, Ieuan Gwynedd (Rhydymain) a Dinas Mawddwy a chau Ganllwyd, Clogau, Machreth a Brithdir gyda dewis i ddisgyblion Machreth fynychu un ai Ysgol Gynradd Dolgellau neu'r Ysgol Ddilynol. = <b>Cadarnhaol</b>	Adroddiad Effaith = <b>Cadarnhaol</b>
Factorau Ariannol	Arbedion Refeniw = £244,050 Buddsoddiad Cyfalaf i uwchraddio safleoedd. Darpariaeth fwy effeithlon o adnoddau. Byddai cost y disgybl yn yr ardal yn fwy hafal ac yn llai na'r sefyllfa bresennol. Dim ysgol yn y cynllun gwarchodaeth isafswm staff. Costau cynnal a chadw 6 safle.	Arbedion Refeniw = £246,550 Buddsoddiad Cyfalaf i uwchraddio safleoedd. Darpariaeth fwy effeithlon o adnoddau. Byddai cost y disgybl yn yr ardal yn fwy hafal ac yn llai na'r sefyllfa bresennol. Dim ysgol yn y cynllun gwarchodaeth isafswm staff. Costau cynnal a chadw 6 safle.	Arbedion Refeniw = £246,550 Buddsoddiad Cyfalaf i uwchraddio safleoedd. Darpariaeth fwy effeithlon o adnoddau. Byddai cost y disgybl yn yr ardal yn fwy hafal ac yn llai na'r sefyllfa bresennol. Dim ysgol yn y cynllun gwarchodaeth isafswm staff. Costau cynnal a chadw 6 safle.	Arbedion Refeniw = £255,625 Buddsoddiad Cyfalaf i uwchraddio safleoedd. Darpariaeth fwy effeithlon o adnoddau. Byddai cost y disgybl yn yr ardal yn fwy hafal ac yn llai na'r sefyllfa bresennol. Dim ysgol yn y cynllun gwarchodaeth isafswm staff. Costau cynnal a chadw 6 safle.
Factorau Daerbyddol	Ni fydd raid i'r un disgybl yn yr ardal deithio am amser afresymol i'r ysgol. Bydd rhai disgyblion yn teithio ymhellach i'r ysgol (o'i gymharu â'r trefniadau presennol).	Ni fydd raid i'r un disgybl yn yr ardal deithio am amser afresymol i'r ysgol. Bydd rhai disgyblion yn teithio ymhellach i'r ysgol (o'i gymharu â'r trefniadau presennol).	Ni fydd raid i'r un disgybl yn yr ardal deithio am amser afresymol i'r ysgol. Bydd rhai disgyblion yn teithio ymhellach i'r ysgol (o'i gymharu â'r trefniadau presennol).	Ni fydd raid i'r un disgybl yn yr ardal deithio am amser afresymol i'r ysgol. Bydd rhai disgyblion yn teithio ymhellach i'r ysgol (o'i gymharu â'r trefniadau presennol).

### Atodiad 3 – Ffactorau a Ystyriwyd

#### Ansawdd Addysg

Mae'r Cyngor wedi ymrwymo i ddarparu addysg o'r ansawdd gorau bosibl a fydd yn rhoi'r profiadau, y sgiliau a'r hyder i blant y Sir a'u galluogi i ddatblygu a dod yn ddinasyddion dwyieithog, llwyddiannus a chyflawn.

Blaenoriaeth uchel bob amser yw darparu'r profiadau dysgu gorau posibl – ar gyfer yr holl ddysgwyr o fewn y Sir, gan sicrhau cwricwlwm cyffrous ac eang yn ogystal â gweithgareddau all-gwricwlaidd, er mwyn eu hysgogi i ddysgu a deall, sydd yn arwain at safonau gwell.

Wrth nodi'r ansawdd bresennol, mae pryder ynghylch y gallu i gynnal y safonau hyn, a hynny am nifer o resymau:

- Safonau'r amgylchedd dysgu
- Niferoedd disgyblion ar y funud mewn rhai ysgolion a'r dirywiad a ragwelir
- Yr amrywiaeth mewn maint dosbarthiadau
- Yr amrywiaeth mewn costau fesul disgybl
- Amser digyswllt i benaethiaid ar gyfer materion arweinyddiaeth a rheolaeth

Mae adroddiadau arolygon Estyn yn nodi bod safon darpariaeth addysg yn y dalgylch yn amrywio. Mae'r tablau isod yn cynnwys y graddau a gafwyd ar gwestiynau allweddol ym mhob adroddiad.

Gradd Arolwg								
	Brithdir (2008)	Clogau (2010)	Cynradd Dolgellau (2009)	Dinas Mawddwy (2010)	Friog (2007)	Ganllwyd (2008)	Llanelltyd (2010)	Machreth (2010)
Crynodeb	3 x Gradd 1 4 x Gradd 2	5 x Gradd 1 2 x Gradd 2	4 x Gradd 2 3 x Gradd 3	7 x Gradd 2	3 x Gradd 2 4 x Gradd 3	2 x Gradd 1 5 x Gradd 2	2 x Gradd 1 5 x Gradd 2	5 x Gradd 1 2 x Gradd 2

Cynhaliwyd arolwg yn Ysgol Ieuan Gwynedd yn 2013 o dan y canllawiau newydd:

Cwestiwn Allweddol	Dyfarniad
1. Pa mor dda yw'r deilliannau?	Da
2. Pa mor dda yw'r ddarpariaeth?	Da
3. Pa mor dda yw'r arweinyddiaeth a'r rheolaeth?	Da

Cynhaliwyd arolwg yn Ysgol Y Gader ym mis Rhagfyr 2010 o dan y canllawiau newydd:

Ysgol	Canlyniad Arolwg Estyn	Dyddiad yr Arolwg
Y Gader	3 Gradd 'Da'	Rhagfyr 2010

Byddai cynnal yr holl safleoedd addysgu presennol tra yn ceisio ar yr un pryd cynnal yr un safonau addysg a'r un cyfleoedd ar gyfer pob disgybl yn yr ardal yn heriol iawn. Yn enwedig felly oherwydd bod rhai o'r ysgolion gyda niferoedd isel eithriadol o ddisgyblion, yn wir ymddengys y bydd gan dair allan o'r naw ysgol hyn lai na 15 o ddisgyblion erbyn Medi 2016. Byddai hyn yn golygu, o dan y polisi diogelu isafswm staffio, da fyddai'n bosibl cyllido mwy na phennaeth ac uwch gymhorthydd dosbarth yn hytrach na phennaeth ac athro/athrawes. Byddai sefyllfa o'r fath yn heriol iawn i'r unigolion a fyddai'n ceisio cynnal safonau addysg yn yr ysgolion hyn.

Gallai'r math hwn o gynnig darparu cyfle i wella safonau addysg ar draws y dalgylch. Gallai sefydlu un ysgol ddarparu'r hyblygrwydd ar draws yr holl oeddrannau sydd yn angenrheidiol i sefydlu ymarfer safonol o rannu adnoddau, staff a chyfarpar. Mae rhesymau pam dan yw hyn eisoes yn digwydd i'r fath raddfa megis bod angen i nifer o benaethiaid a chyrff llywodraethu gytuno cyn y gall unrhyw rannu ddigwydd. Dyma rai o'r posibiladau:

- Gall athrawon uwchradd arbenigol deithio i safleoedd cynradd i ddysgu eu pynciau e.e. cerddoriaeth
- Gellir dysgu disgyblion cynradd o oedrannau penodol mewn ystafelloedd dysgu arbenigol ar safle Y Gader e.e. gellir dysgu gwyddoniaeth i ddisgyblion blwyddyn 5 a 6 gyda'i gilydd yn y labordai
- Gellir trefnu'r cwricwlwm cynradd ar draws yr holl safleoedd fel bod disgyblion o'r un oed yn dysgu'r un pethau ar yr un pryd – byddai hyn yn sicrhau eu bod oll ar yr un lefel wrth iddynt gychwyn ym mlwyddyn 7 yn y safle uwchradd
- Gall staff cynradd o bob safle gyfarfod i drafod a rhannu ymarfer gorau a hefyd i gefnogi'r naill a'r llall a dysgu oddi wrth ei gilydd
- Byddai gwell dilyniant ym mhob agwedd o'r cwricwlwm gan ei fod wedi ei raglennu ar draws y dalgylch cyfan er mwyn sicrhau'r un profiadau a'r un cyfleoedd i'r holl ddisgyblion

## Maint Dosbarthiadau ac Ystod Oedran

Ein disgwyliad yw y bydd dosbarthiadau o faint addas yn ysgolion cynradd Gwynedd fel bod holl blant y Sir yn derbyn y profiadau a'r cyfleoedd gorau bosibl. Uchelgais y Cyngor yw sicrhau dosbarthiadau fydd yn cynnwys rhwng 12-25 o ddisgyblion.

Mae'r ystod oedran o fewn dosbarthiadau hefyd yn rheswm dros sicrhau darpariaeth addas ar gyfer y dyfodol. Os bydd ystod oedran mawr rhwng disgyblion yn yr un dosbarth, gwelir heriau cynyddol o safbwynt dysgu ac addysgu effeithiol. Er enghraifft, mae'r her yn fwy os bydd 20 o blant rhwng 7 ac 11 oed mewn un dosbarth na 20 o blant a'r cyfan yn 10 oed.

Ar y funud mae niferoedd mewn dosbarthiadau yn amrywio o ysgol i ysgol ac yn effeithio ar brofiadau addysgol y disgyblion. Mae maint y dosbarthiadau yn amrywio o 5 i 32, ar y funud mae 4 dosbarth sydd yn cynnwys grwpiau 4 blynedd ac yn cynnwys llai na 10 disgybl. Yn nalgylch y Gader, dau ddosbarth sydd yn y mwyafrif o'r ysgolion cynradd ac ystod oed cymysg o bedair blynedd ynddynt, yn wir mae gennym 16 o ddosbarthiadau o'r fath.

Yr unig eithriad i hyn yw Ysgol Gynradd Dolgellau lle ceir 6 dosbarth, 2 ohonynt yn cynnwys disgyblion o'r un grŵp oedran yn unig a 4 ohonynt yn cynnwys grwpiau oedran dwy flynedd. Mae gan un dosbarth 32 disgybl am ran o'r dydd pan fydd disgyblion meithrin yn mynychu.

Dosbarthwyd disgyblion ysgolion cynradd y Gader fel a ganlyn ar gyfer y flwyddyn academaidd 2012/13:

Ysgol	Meithrin	Derbyn	BI 1	BI 2	BI 3	BI 4	BI 5	BI 6	Cyf.	Nifer Dosb	Dosb Mwyaf	Dosb Lleiaf	Cyfartaledd Dosb
Brithdir	7	5	8	5	3	9	5	4	46	2	25	21	23
	25				21								
Clogau	2	3	1	5	3	3	4	4	25	2	14	11	12.5
	11				14								
Dinas Mawddwy	3	5	1	3	4	4	0	1	21	2	12	9	10.5
	12				9								
Friog	3	4	3	6	1	4	3	4	28	2	16	12	14
	16				12								
Ganllwyd	1	3	3	0	2	2	6	3	20	2	13	7	10
	7				13								
Ieuan Gwynedd	0	1	5	0	0	5	3	4	18	2	12	6	9
	6				12								
Llanelltyd	4	7	3	3	5	6	10	3	41	2	24	17	20.5
	17				24								
Machreth	1	2	0	2	0	2	4	5	16	2	11	5	8
	5				11								

Ysgol	Meithrin	Derbyn	BI 1	BI 2	BI 3	BI 4	BI 5	BI 6	Cyf.	Nifer Dosb	Dosb Mwyaf	Dosb Lleiaf	Cyartale dd Dosb	
Cynradd Dolgellau	13	19	17	19	19	23		21		147	6	32	17	24.5
	32		17	19	26	7	16	11	10					

Ffynhonnell Maint Dosbarthiadau: Dadansoddiad gan Adran Addysg Gwynedd yn seiliedig ar ddatganiadau gan ysgolion unigol, 2013/2014

## Niferoedd Disgyblion a Rhagamcanion

**Mae Gwynedd wedi ymrwmo i ddiogelu addysg yn yr ardal i'r dyfodol trwy sicrhau darpariaeth gynaliadwy a sicrhau bod adnoddau yn cael eu dosbarthu'n decach.**

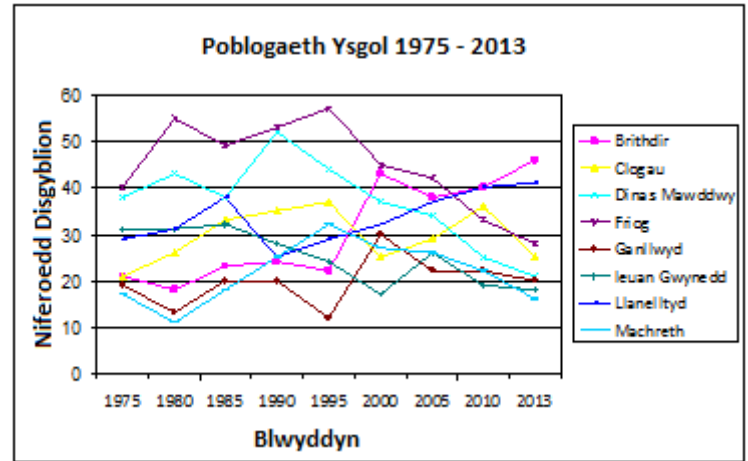
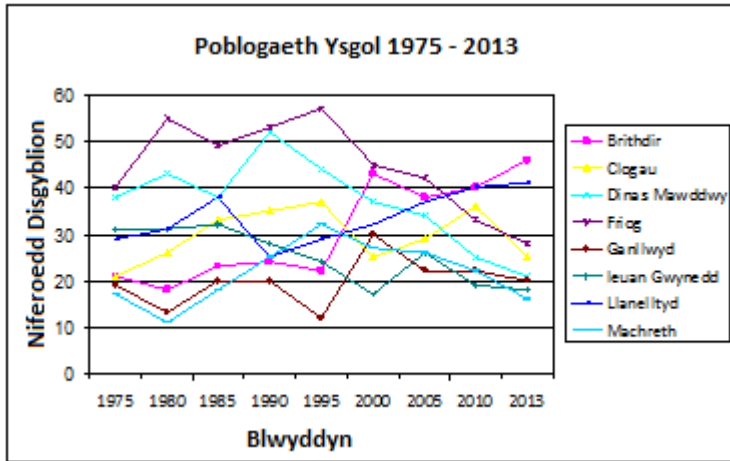
Mae niferoedd disgyblion yn ysgolion Gwynedd wedi amrywio ers 1975, ond yn gyffredinol mae dirywiad o tua 18% wedi digwydd yn niferoedd disgyblion ar draws y Sir. O ganlyniad i hyn, caiff adnoddau ariannol eu defnyddio'n flynyddol i gynnal adeiladau a systemau aneffeithiol yn hytrach nag ar addysg i blant a phobl ifanc. Cynhaliwyd arolwg er mwyn sicrhau bod ysgolion y Sir yn ddigonol o safbwynt niferoedd ac wedi eu lleoli yn addas.

Mae tystiolaeth gan awdurdodau addysg leol wledig Cymru yn dangos bod y risg i ddarpariaeth addysg effeithlon yn uwch wrth i niferoedd disgyblion leihau. Y bwriad yw sicrhau bod unrhyw newid yn y ddarpariaeth addysg ar gyfer yr ardal yn creu gwydnwch digonol i gwrdd â newidiadau posib yn niferoedd disgyblion yn y dyfodol.

Mae niferoedd disgyblion yn ysgolion dalgylch y Gader wedi amrywio ers 1975, ond yn gyffredinol (ac eithrio 1985) mae niferoedd disgyblion cynradd wedi gostwng yn gyson, gyda lleihad cyffredinol o 113 disgybl - 24% - ers 1975. Yn y pum mlynedd ddiwethaf mae'r ysgol uwchradd wedi gweld cynnydd yn niferoedd y disgyblion.

Ysgol	Nifer [Meithrin - Bl.6 Oed 3-11]										1975-2013 twf	1975-2013 % twf
	1975	1980	1985	1990	1995	2000	2005	2010	2013			
Brithdir	21	18	23	24	22	43	38	40	46	25	119%	
Clogau	21	26	33	35	37	25	29	36	25	4	19%	
Cynradd Dolgellau	259	230	230	197	221	180	165	149	147	-112	-43%	
Dinas Mawddwy	38	43	38	52	44	37	34	25	21	-17	-45%	
Friog	40	55	49	53	57	45	42	33	28	-12	-30%	
Ganllwyd	19	13	20	20	12	30	22	22	20	1	5%	
Ieuan Gwynedd	31	31	32	28	24	17	26	19	18	-13	-42%	
Llanelltyd	29	31	38	25	29	32	37	40	41	12	41%	
Machreth	17	11	18	25	32	27	26	22	16	-1	-6%	
Cyfanswm Cynradd	475	458	481	459	478	436	419	386	362	-113	-24%	
Y Gader	339	325	303	313	323	331	303	392	402	63	19%	
Cyfanswm y Dalgylch	814	783	784	772	801	767	722	778	764	50	-6%	

Ffynhonnell: Data o gyfrifiad blynyddol ysgolion (ym mis Medi)



Ar y funud mae 102 o ddisgyblion (28%) yn mynychu ysgol sydd heb fod yn ysgol dalgylch iddynt. Gallai hyn fod oherwydd nifer o resymau ac wrth gynllunio ar gyfer lleoedd mewn ysgolion mae'n rhaid i'r Cyngor sicrhau bod nifer digonol o leoedd wedi eu darparu ar draws y dalgylch i gwrdd â'r galw.

		Byw yn nalgylch yr ysgol (Medi 2013)										Cyfanswm yr Ysgol	Cyfanswm All-dalgylch fesul ysgol
		Clogau	Brithdir	Dinas Mawddwy	Ganllwyd	Llanelltyd	Ieuan Gwynedd	Friog	Machreth	Cynradd Dolgellau	Arall		
Ysgol - Medi 2013	Clogau	6	-	-	-	3	-	-	-	8	8 (7 T, 1 DA)	25	19 (76%)
	Brithdir	-	20	-	-	-	-	6	1	19	-	46	26 (56%)
	Dinas Mawddwy	-	-	19	-	-	-	-	-	-	2 (1 P, 1 Po)	21	2 (10%)
	Ganllwyd	-	-	-	17	-	-	-	-	2	1 (BHW)	20	3 (15%)
	Llanelltyd	1	1	-	-	14	1	2	-	22	-	41	27 (66%)
	Ieuan Gwynedd	-	-	1	-	-	11	-	-	4	2 (1 B, 1 DA)	18	7 (39%)
	Friog	-	-	-	-	-	-	26	-	-	2 (CyD)	28	2 (8%)
	Machreth	-	2	-	1	-	-	-	7	6	-	16	9 (56%)
	Cynradd Dolgellau	-	2	1	-	-	1	-	2	140	1 (BHW)	147	7 (5%)
	Arall	-	-	-	-	-	-	2 (1 Pb, 1 CyD)	-	1 (T)			
<b>Cyfanswm Dalgylch</b>		<b>7</b>	<b>25</b>	<b>21</b>	<b>18</b>	<b>17</b>	<b>13</b>	<b>36</b>	<b>10</b>	<b>202</b>			
<b>Cyfanswm All dalgylch fesul dalgylch</b>		<b>1 (14%)</b>	<b>5 (20%)</b>	<b>2 (10%)</b>	<b>1 (6%)</b>	<b>3 (18%)</b>	<b>2 (15%)</b>	<b>10 (28%)</b>	<b>3 (30%)</b>	<b>62 (31%)</b>			
<b>Cyfanswm disgyblion all-dalgylch</b>		<b>89 (26%)</b>											

Allwedd	
T	Traeth
DA	Dyffryn Arduwy
P	Pennal
PO	Powys
BHO	Bro Hedd Wyn
B	Bala
CyD	Craig y Deryn

Mae'r tabl isod yn crynhoi'r nifer o ddisgyblion cynradd sydd yn byw ym mhob dalgylch, y nifer sydd yn byw ym mhob dalgylch ac yn mynychu ysgol y dalgylch, a'r nifer sydd yn mynychu'r ysgol ond yn byw y tu allan i ddalgylch yr ysgol. Mae'r symudiadau allan o'r dalgylch yn ardal y Gader yn anarferol o uchel. Un sialens fydd sicrhau bod nifer addas o leoedd cynradd ar gael yn y tymor byr i ymateb i symudiadau disgyblion yn awr ac yn y tymor hir yn seiliedig ar niferoedd disgyblion.

Ysgol	Nifer sy'n byw yn y dalgylch	Nifer o ddisgyblion o'r dalgylch sy'n mynychu'r ysgol dalgylch	Nifer sy'n mynychu'r ysgol ond yn byw all-dalgylch
<b>Clogau</b>	7	6	19
<b>Brithdir</b>	25	20	26
<b>Dinas Mawddwy</b>	21	19	2
<b>Ganllwyd</b>	18	17	3
<b>Llanelltyd</b>	17	14	27
<b>Ieuan Gwynedd</b>	13	11	7
<b>Friog</b>	36	26	2
<b>Machreth</b>	10	7	9
<b>Cynradd Dolgellau</b>	202	140	7
<b>CYFANSWM</b>	<b>349</b>	<b>260</b>	<b>102</b>

Mae niferoedd y disgyblion yn Ysgol Y Gader wedi cynyddu o 63 (19%), ond rhaid cofio bod nifer fawr o'r rhai hyn yn dod o'r tu allan i'r dalgylch ac y gallai'r tuedd hwn newid ar unrhyw adeg. Nifer y disgyblion oedran uwchradd sydd yn byw yn dalgylch Y Gader ac yn mynychu'r ysgol yw 244, ond mae 402 yn mynychu'r ysgol. Gallai'r mewnlifiad hwn fod oherwydd nifer o resymau ac mae'n ofynnol cadw hyn mewn cof wrth gynllunio ar gyfer lleoedd yn yr adran uwchradd.

Mae'r Cyngor yn ymrwymo i sicrhau bod yr atebion o safbwynt darpariaeth yn gallu gwrthsefyll unrhyw newidiadau yn niferoedd y disgyblion yn yr ardal. Byddai lleihau nifer y lleoedd gwag a sicrhau ysgolion o faint addas yn cynnig cyfleoedd i ddatblygu elfennau cynhwysol gyda ffocws ar y gymuned. Mae camau o'r fath yn hanfodol os ydym am hyrwyddo cyfleoedd cyfartal ar draws y Sir a lleihau effaith tlodi ar fywydau plant a phobl ifanc.

Mae'r lleihad yn niferoedd disgyblion dros y blynyddoedd diwethaf wedi creu nifer sylweddol o leoedd gweigion yn ysgolion dalgylch y Gader - cyfanswm o 41% (neu 248 mewn nifer). Mae hefyd nifer o leoedd gweigion yn yr adran uwchradd, 18% (86 o leoedd) sydd yn golygu bod nifer y lleoedd gweigion ar draws y dalgylch yn 31% (334 o leoedd ysgol).

Mae penaethiaid yr ysgolion cynradd yn darparu rhagamcan niferoedd disgyblion, tair blynedd (2013-2016). Gan fod unrhyw newid a fwriedir yn debygol o ddod i rym ym mis Medi 2017, mae angen rhagamcan ar gyfer y flwyddyn yma hefyd, felly aed ati i gwblhau rhagamcanion pum mlynedd. Er mwyn cyfrifo'r ffigurau hyn, defnyddiwyd rhagamcanion y penaethiaid ar gyfer 2016 a chyfartaledd 3 blynedd ar gyfer niferoedd meithrin.

Ar y funud mae 39% o'r disgyblion sydd yn mynychu Ysgol Y Gader yn dod o du allan i'r dalgylch. Ar sail y gwir ffigurau disgyblion o ysgolion cynradd y Gader, byddai nifer y disgyblion ym mlwyddyn 7 yn 36. Gan ychwanegu cyfran o ddisgyblion all-dalgylch (20%), gallwn amcangyfrif y byddai tua 43 ym mlwyddyn 7. Byddai hyn yn arwain at gyfanswm disgyblion o 284 yn 2017.

Yn gyffredinol bydd lleihad yn niferoedd disgyblion yn yr ardal erbyn Medi 2017:

Ysgol	2013	2017	2013-2017
Brithdir	46	45	-1
Friog	28	26	-2
Clogau	25	27	+2
Ganllwyd	20	11	-9
Llanelltyd	41	36	-5
Machreth	16	9	-7
Dinas Mawddwy	211	29	+8
Ieuan Gwynedd	18	13	-5
Cynradd Dolgellau	147	135	-12
Y Gader	402	284	-118
Cyfanswm	764	608	-149

Mae'r rhagamcanion hyn yn achosi pryder oherwydd hyfywedd rhai ysgolion gan y byddant yn dod yn ysgolion bregus iawn. Rhagwelir y bydd y niferoedd yn ysgolion Ganllwyd, Machreth ac Ieuan Gwynedd oll yn syrthio i lai na 15 disgybl (Machreth mor isel ag 8 disgybl). Golyga hyn mai pennaeth ac uwch gymhorthydd dosbarth yn unig y bydd y rhwyd diogelu lefelau staffio yn gallu eu hariannu (yn hytrach na phennaeth ac athro/athrawes). Bydd hyn yn gosod pwysau ar y penaethiaid ac yn gosod her sylweddol wrth iddynt geisio cynnal safonau a darparu profiadau a chyfleoedd o ansawdd i'r disgyblion.

### Rheolaeth ac Arweinyddiaeth

**Ein gobaith yw y bydd penaethiaid yn cael digon o gyfle i ddarparu arweinyddiaeth a rheolaeth broffesiynol ar gyfer eu hysgolion.**

Y bwriad yw i benaethiaid allu arwain a rheoli eu hysgolion mewn modd proffesiynol. Hefyd, rydym yn disgwyl i gyrff llywodraethol arwain ysgolion yn effeithlon o fewn eu cyllideb er budd y disgyblion. Byddwn yn disgwyl i ysgolion fod â'r staff gorau ar gyfer darparu addysg o'r ansawdd gorau.

Mae'r holl ysgolion yn cyflogi penaethiaid, athrawon a staff atodol, cymorthyddion dosbarth, staff gweinyddol a staff glanhau ac arlwyo. Ar y funud, mae penaethiaid ysgolion ardal y Gader yn dysgu am yr amseroedd canlynol:

Ysgol	Sylwadau	Amser Dysgu
Brithdir	Pennaeth mewn Gofal 0.5	10%
Clogau	Pennaeth Llawn Amser Parhaol	80%
Cynradd Dolgellau	Pennaeth Llawn Amser Parhaol	70%
Dinas Mawddwy	Pennaeth Ysgolion Dinas Mawddwy, Dyffryn Dulas a Pennal	20%
Friog	Pennaeth Mewn Gofal Dros Dro	85%
Ganllwyd	Pennaeth Llawn Amser Parhaol	80%
Ieuan Gwynedd	Pennaeth Mewn Gofal 0.5	30%
Llanelltyd	Pennaeth Llawn Amser Parhaol	80%
Machreth	Pennaeth Mewn Gofal	70%
Y Gader	Pennaeth Llawn Amser Parhaol	0%



Ar y funud disgwylir i fwyafrif y penaethiaid cynradd ddysgu dosbarth am gyfran helaeth o'u hamser, ac mae hyn yn lleihau'r amser sydd ar gael iddynt roi sylw proffesiynol i faterion arweinyddiaeth a staffio. Wrth i'r angen am arweinyddiaeth a rheolaeth effeithiol gynyddu yn yr ysgolion, mae'n hanfodol bwysig bod unrhyw newid a drafodir yn cymryd i ystyriaeth hefyd amser i bennaethiaid ymdrin â materion arweinyddiaeth a rheolaeth.

Mae chwech o'r penaethiaid cynradd yn treulio dros 70% o'u hamser yn dysgu. Dim ond dau bennaeth arall sydd â llai o amser dysgu gan eu bod hwy yn gyfrifol am fwy nag un ysgol. Un bwriad creiddiol yw sicrhau lleihad mewn amser dysgu i bennaethiaid, fel y gallant ganolbwyntio eu sylw a'u hymdrechion ar feysydd arweinyddiaeth a rheolaeth.

Mewn sefyllfaoedd o'r fath, mae'n rhaid i ni ystyried dulliau o gryfhau elfennau cydweithrediad a sicrhau system effeithiol ar gyfer darparu addysg yn y dyfodol. Rydym yn ystyried y dulliau gorau o sicrhau rheolaeth gydlynol a'r defnydd gofalus o sgiliau staff wrth iddynt ysgwyddo cyfrifoldebau traws-sector mewn meysydd cwricwlaidd penodol, bydd hyn yn fodd i godi safonau a lleihau'r defnydd a wneir o staff yn gweithio y tu allan i'w prif faes arbenigedd.

Mae ymchwil wedi dangos y gall anghenion penodol ysgolion bach gael effaith negyddol ar allu penaethiaid i ddarparu arweinyddiaeth effeithiol a rheoli materion ysgol yn llwyddiannus. Gall pwysau dysgu trymach hefyd effeithio ar eu gallu i gynnig i'w staff hyfforddiant, cyfleoedd datblygu gyrfa a chyfleoedd i gwblhau gweithgareddau megis cynllunio cwricwlwm.

### **Cyflwr ac Addasrwydd Adeiladau**

Mae'r Cyngor yn ceisio darparu adeiladau o ansawdd ar gyfer addysg gynradd o fewn y Sir trwy strwythuro cynlluniau, darparu ystafelloedd addas ar gyfer penaethiaid ac athrawon, sicrhau mynediad at gaeau chwarae a neuaddau addas ar gyfer plant. Bydd yn ofynnol hefyd i adeiladau gydymffurfio gyda gofynion Cyfnod Sylfaen a gofynion y cwricwlwm.

Mae adroddiad ESTYN *"Gwerthuso perfformiad ysgolion cyn ac wedi symud i adeiladau newydd neu eiddo a adnewyddwyd"* (2007) yn cadarnhau'r farn uchod. Mae'r adroddiad yn nodi bod ysgolion sydd â'u hadeiladau wedi cael eu hadnewyddu yn sylwi bod gwelliant ym mherfformiad a chyrhaeddiad eu disgyblion. Mae hefyd yn nodi bod adroddiadau Estyn ar ysgolion unigol yn dangos bod ansawdd yr addysgu wedi gwella, bod moral y staff yn uwch, bod presenoldeb yn gyson a bod ymddygiad wedi gwella. Ac yn ychwanegol at hyn, bod adeiladau sydd wedi eu gwella yn cynnig gwell dewis a darpariaeth ar gyfer addysg o fewn yr ysgol a hefyd y gweithgareddau a gynhelir cyn ac ar ôl oriau ysgol.

Ein disgwyliad ni yw bod yr "amgylchedd dysgu" ar gyfer plant ac athrawon y Sir - mewn geiriau eraill cyflwr yr ysgol, ystafell dosbarth, ystafell staff, darpariaeth chwarae - oll yn cwrdd â gofynion dysgu ac addysgu'r unfed ganrif ar hugain. Mae gwir bryder ynghylch cyflwr ac addasrwydd ysgolion cynradd y Sir. Mae'r adeiladau angen buddsoddiad sylweddol er mwyn ymateb i ofynion iechyd a diogelwch ac er mwyn cwrdd â'r safonau priodol. Mae nifer o ysgolion mewn cyflwr gwael a byddai yn golygu costau sylweddol i uwchraddio ac addasu adeiladau ysgolion y Sir fel eu bod yn cwrdd â gofynion y cwricwlwm newydd a'r safonau disgwylidig.

Yn y tabl isod, rhoddir manylion ynghylch cyflwr ac addasrwydd adeiladau ysgol dalgylch y Gader a hefyd y costau ôl-gronol o'u cynnal:

Ysgol	Ôl-groniad Cynnal a Chadw	Categori Cyflwr (Criteria'r Cyngor)	Rhai o Ddiffygion Addasrwydd	
Brithdir	£58,000	B	<ul style="list-style-type: none"> <li>• Heb ei addasu at ddefnydd cyfnod sylfaen</li> <li>• Dim cae chwarae</li> <li>• Dim storfa yn y dosbarthiadau</li> <li>• Dim ystafell ar gyfer grŵp bach/ SENco</li> </ul>	<ul style="list-style-type: none"> <li>• Dim neuadd</li> <li>• Dim ardal adnoddau</li> <li>• Dim swyddfa i'r Pennaeth</li> </ul>
Clogau	£40,000	B	<ul style="list-style-type: none"> <li>• Dim cae chwarae</li> <li>• Dim ystafell grŵp bach/ SENco</li> </ul>	<ul style="list-style-type: none"> <li>• Dim storfa yn y dosbarthiadau</li> <li>• Dim neuadd</li> </ul>
Cynradd Dolgellau	£485,000	B	• Dosbarthiadau bychain sydd ddim yn hyblyg	
Dinas Mawddwy	£104,500	A	-	
Friog	£45,000	B	<ul style="list-style-type: none"> <li>• Dim ystafell i grŵp bach/ SENco</li> <li>• Dim swyddfa i'r Pennaeth</li> </ul>	
Ganllwyd	£12,500	A	<ul style="list-style-type: none"> <li>• Dim cae chwarae</li> <li>• Dim storfa yn y dosbarthiadau</li> <li>• Dim ystafell grŵp bach/SENco</li> </ul>	<ul style="list-style-type: none"> <li>• Dim neuadd</li> <li>• Dim ystafell athrawon</li> </ul>
Ieuan Gwynedd	£15,000	A	• Dim ardal adnoddau	• Dim ystafell athrawon
Llanelltyd	£64,500	B	<ul style="list-style-type: none"> <li>• Dim cae chwarae</li> <li>• Dim storfa yn y dosbarthiadau</li> <li>• Dim ystafell grŵp bach/SENco</li> </ul>	<ul style="list-style-type: none"> <li>• Dim neuadd</li> <li>• Dim ardal adnoddau</li> <li>• Dim ystafell athrawon</li> </ul>
Machreth	£86,500	B	<ul style="list-style-type: none"> <li>• Heb ei addasu at ddefnydd cyfnod sylfaen</li> <li>• Dim cae chwarae</li> <li>• Dim storfa yn y dosbarthiadau</li> <li>• Dim ystafell grŵp bach/ SENco</li> </ul>	<ul style="list-style-type: none"> <li>• Dim neuadd</li> <li>• Dim ardal adnoddau</li> <li>• Dim swyddfa i'r Pennaeth</li> </ul>
Gader	£522,000	B	-	
<b>Cyfanswm</b>	<b>£1,433,000</b>		<b>3 A ac 7 B</b>	

Allwedd Categoriâu			
<b>A</b>	DA (Dim Dirywiad)	<b>B</b>	BODDHAOL (Mân ddirywiad)
<b>C</b>	GWAEL (Dirywiad Mawr)	<b>D</b>	DRWG (Bywyd wedi dod i ben)

### Cludiant ac Amseroedd Teithio

Mae strategaeth Cyngor Gwynedd ar gyfer addysg gynradd yn nodi'r bwriad i gyfyngu teithio o'r cartref i'r ysgol i siwrne hyd at 45 munud un ffordd.

Caiff cludiant bob amser ei ddarparu yn unol â'r polisi cludiant ysgol sydd yn nodi bod cludiant ar gael am ddim ar gyfer:

- *Disgyblion ysgol gynradd sydd yn byw 2 filltir neu fwy o'r ysgol yn eu dalgylch, neu i'r ysgol agosaf*
- *Disgyblion ysgol uwchradd sydd yn byw 3 milltir neu fwy o'r ysgol yn eu dalgylch, neu i'r ysgol agosaf*

Mae dalgylch y Gader yn ardal wledig ac yn ddaearyddol eang, sydd yn golygu bod ystyriaeth i gludiant ac amseroedd teithio yn hanfodol. Mewn rhai achosion, er bod y pellteroedd yn fyr, mae cyflwr a natur y ffordd yn golygu bod y daith yn cymryd mwy o amser nag a ddisgwyilir. Er bod nifer helaeth o ddisgyblion yn teithio y tu allan i'w dalgylch i dderbyn

eu haddysg, nid oes unrhyw blentyn sydd yn mynychu ei ysgol dalgylch yn teithio am fwy na 45 munud (yn unol â chyfarwyddyd cenedlaethol).

Mae'r tabl isod yn nodi pellteroedd ac amseroedd teithio i'r ysgol ar gyfer disgyblion:

Ysgol	Y pellaf (milliroedd) mae'r disgybl yn teithio i'r ysgol un ffordd o fewn dalgylch yr ysgol	Yr hiraf (munudau) mae disgybl yn teithio i'r ysgol un ffordd o fewn dalgylch yr ysgol	Nifer o ddisgyblion sydd yn teithio mwy na 20 munud (un ffordd) o fewn dalgylch yr ysgol	Nifer o ddisgyblion sydd yn teithio mwy na 30 munud (un ffordd) o fewn dalgylch yr ysgol
Brithdir	2 milltir	5 munud	0	0
Clogau	2.9 milltir	7 munud	0	0
Cynradd Dolgellau	4.6 milltir	12 munud	0	0
Dinas Mawddwy	5.5 milltir	21 munud	2	0
Friog	2 milltir	10 munud	0	0
Ganllwyd	5.4 milltir	21 munud	4	0
Ieuan Gwynedd	1.5 milltir	5 munud	0	0
Llanelltyd	0.7 milltir	2 munud	0	0
Machreth	2.1 milltir	8 munud	0	0

Byddai cludiant perthnasol i unrhyw gynnig yn cael ei ddarparu yn unol â pholisi cludiant ysgol y Sir. O safbwynt amseroedd teithio, mae polisi'r Cyngor a'r cyfarwyddiadau cenedlaethol yn nodi na ddylai unrhyw ddisgybl deithio am fwy na 45 munud un ffordd.

## Llefydd Gweigion

### Bwriad y Cyngor yw lleihau nifer llefydd gweigion yn y Sir i 18.5%-21.6% erbyn Ionawr 2015.

Dangosodd gwaith ymchwil gan Wasanaeth Ysgolion Gwynedd bod lleihad o 21% wedi digwydd mewn niferoedd disgyblion ar draws y Sir ers 1975. Ar y funud mae dros 2,000 yn llai o blant (5-10 mlwydd oed) yn ysgolion y Sir na'r niferoedd yn 1975. Ym mis Ionawr 2011, roedd 57% o ysgolion cynradd Gwynedd gyda dros 25% o leoedd gwag ac ar y funud o fewn y gyfundrefn addysg yng Ngwynedd, mae canran y lleoedd gwag yn 28% - y canran uchaf yng Nghymru.

Felly mae cynllunio ar gyfer addysg yn y dyfodol mewn gwahanol ddalgylchoedd yn golygu adlewyrchu tueddiadau o safbwynt poblogaeth a niferoedd disgyblion cynradd. Mae Cyngor Gwynedd wedi gosod targed uchelgeisiol o leihau nifer y llefydd gweigion i 18.5% - 21.6% erbyn Ionawr 2015.

Roedd canran y llefydd gweigion yn ysgolion Gwynedd yn 2012, sef 28%, yr uchaf yng Nghymru. Mae'r canran hwn yn cynrychioli mwy na 6,400 o lefydd gwag dros y Sir gyfan. Mae'r Cyngor eisoes wedi cymryd camau cychwynnol i ymateb i'r sialens hon a bydd unrhyw gynlluniau arfaethedig ar gyfer yr ardal yn cyfrannu ymhellach tuag at leihau canran y llefydd gwag o fewn y Sir. Yn ôl Estyn, er bod adolygu ysgolion yn heriol: *"Gall cau a chyfuno ysgolion fod yn broses anodd a hir ond y rhain yw'r enghreifftiau mwyaf effeithiol o strategaethau sydd yn llwyddo i ddileu lleoedd gwag ac i ryddhau arbedion ar gyfer ail-fuddsoddi gyda'r bwriad o godi safonau"*

Gellir gweld nifer y lleoedd gwag yn ysgolion dalgylch y Gader oddi wrth y tabl isod:

Ysgol	Capasiti Llawn (M - Bl. 6)	Nifer o Lefydd Gweigion	% o Lefydd Gweigion
Brithdir	38	0	0
Clogau	36	11	31%
Cynradd Dolgellau	213	66	31%
Dinas Mawddwy	69	48	70%
Friog	58	30	52%
Ganllwyd	47	27	57%
Ieuan Gwynedd	45	27	60%
Llanelltyd	50	9	18%
Machreth	46	30	65%
<b>Cyfanswm Cynradd/ Cyfartaledd</b>	<b>602</b>	<b>248</b>	<b>41%</b>
Y Gader	488	86	18%
<b>Cyfanswm</b>	<b>1,090</b>	<b>334</b>	<b>31%</b>

Oherwydd bod niferoedd disgyblion yn gostwng, pe na byddai'r Cyngor yn cymryd unrhyw gamau yn nalgylch y Gader, byddai nifer y llefydd gwag yn cynyddu'n sylweddol erbyn Medi 2017:

Ysgol	Capasiti 2013	Nifer o Lefydd Gweigion 2013	% o Lefydd Gweigion 2013	Nifer o Lefydd Gweigion 2017	% o Lefydd Gweigion 2017
Brithdir	38	0	0	0	0
Clogau	36	11	31%	9	25%
Cynradd Dolgellau	213	66	31%	78	37%
Dinas Mawddwy	69	48	70%	40	58%
Friog	58	30	52%	33	57%
Ganllwyd	47	27	57%	36	77%
Ieuan Gwynedd	45	27	60%	32	71%
Llanelltyd	50	9	18%	14	28%
Machreth	46	30	65%	37	80%
<b>Cyfanswm Cynradd</b>	<b>602</b>	<b>248</b>	<b>41%</b>	<b>279</b>	<b>46%</b>
Y Gader	488	86	18%	204	42%
<b>Cyfanswm</b>	<b>1,090</b>	<b>334</b>	<b>31%</b>	<b>483</b>	<b>44%</b>

## Adnoddau Ariannol

Ein gobaith yw bod Gwynedd yn gwneud y defnydd gorau posibl o'r adnoddau ariannol sydd ar gael ar gyfer addysg gynradd o fewn y Sir. Sicrhau gwell tegwch o safbwynt y defnydd o adnoddau ar draws y Sir trwy leihau ystod y gost fesul disgybl.

O ystyried yr hinsawdd ariannol heriol bresennol, mae'n hanfodol gwneud pob ymdrech i ddefnyddio adnoddau mor effeithiol ag y bo o fewn y system addysg a hyfforddi er budd y plant a'r bobl ifanc. Mae hyn yn cynnwys yr holl adnoddau - dynol, technegol, adeiladu neu ariannol. Ar y funud mae cyfran helaeth o gyllideb addysg yn cael ei wario ar gynnal isadeiledd drudfawr iawn. Yn ychwanegol at hyn, mae gwariant sylweddol ar

ysgolion lle ceir canran uchel o lefydd gwag. Bydd angen cymryd camau i resymoli nifer yr ysgolion ledled y Sir, yn ogystal â chanfod cyfleoedd i gynyddu effeithiolrwydd yn gyffredinol.

Dyrannwyd cyfanswm o £1,955,632 i ysgolion cynradd dalgylch y Gader ar gyfer 2013/14. Mae hyn gyfystyr â £7,054 y disgybl ar gyfartaledd. Mae cost fesul disgybl yn amrywio ar gyfartaledd o £10,616 yn Ysgol Ieuan Gwynedd i £4,003 yn Ysgol Gynradd Dolgellau. Mae hyn yn golygu ystod o £6,613 rhwng ysgolion o fewn yr un dalgylch. Mae pob ysgol gynradd yn y dalgylch gyda chost fesul disgybl yn uwch na chyfartaledd y Sir sef £3,910. Yn wir mae'r gost fesul disgybl mewn pedair o'r ysgolion (Dinas Mawddwy, Ganllwyd, Ieuan Gwynedd a Machreth) fwy na dwywaith y cyfartaledd sirol.

Yn y Gader hefyd, mae'r gost fesul disgybl yn uwch na chyfartaledd y Sir sef £4,632, gan fod yr ysgol yn gwario £5,131.

Ysgol	CYFRAN O'R GYLLIDEB		Gwarchodaeth Isafswm Staff*
	Cyfanswm Cyllideb	Cost Y Disgybl	
Brithdir	£170,666	£4,142	£0
Clogau	£189,710	£6,143	£19,799
Cynradd Dolgellau	£560,111	£4,003	£0
Dinas Mawddwy	£192,778	£9,756	£42,423
Friog	£169,167	£5,882	£22,740
Ganllwyd	£174,786	£9,541	£46,079
Ieuan Gwynedd	£185,144	£10,616	£45,201
Llanelltyd	£186,321	£4,536	£0
Machreth	£126,949	£8,865	£23,687
<b>Cyfartaledd / Cyfanswm Gader</b>	<b>£1,955,632</b>	<b>£7,054</b>	<b>£199,929</b>
<b>Cyfartaledd Sirol</b>		<b>£3,910</b>	

Ysgol	CYFRAN O'R GYLLIDEB		Gwarchodaeth Isafswm Staff*
	Cyfanswm Cyllideb	Cost Y Disgybl	
<b>Y Gader</b>	<b>£1,949,804</b>	<b>£5,131</b>	<b>£0</b>
<b>Cyfartaledd Sirol</b>		<b>£4,632</b>	

Ffynhonnell: Adroddiad Adran 52 Gwynedd 2013/14

Mae ysgolion Clogau, Dinas Mawddwy, Friog, Ganllwyd, Ieuan Gwynedd a Machreth oll yn derbyn arian sy'n ychwanegol at y dyraniad arferol, trwy'r polisi diogelu lleiafrif staffio. Mae'r polisi hwn yn gwarantu o leiaf un pennaeth ac athro/athrawes ymhob ysgol gyda mwy na 15 disgybl, a phennaeth ac uwch gymhorthydd mewn ysgolion gyda llai na 15 disgybl. Cyfanswm y swm ychwanegol hwn yn nalgylch y Gader yw £199,929.

Mae nifer o lefydd gwag ym mwyafrif ysgolion cynradd y dalgylch (yn ôl diffiniad Llywodraeth Cymru). Mae adroddiad diweddar gan Estyn (*Sut mae lleoedd gwag yn dylanwadu ar yr adnoddau sydd ar gael i'w gwario ar wella canlyniadau i ddisgyblion?* - Mai 2012) yn nodi bod cost ynghlwm a pob lle gwag. Nodir ymhellach bod cost pob lle gwag mewn ysgol gynradd yn £262 a chost pob lle gwag mewn ysgol uwchradd yn £510.

Ar sail data gan Estyn, mae cost y lleoedd gwag presennol yn nalgylch y Gader fel a ganlyn:

Ysgol	Cost Dybiedig Llefydd Gweigion fesul Ysgol		
	Capasiti	Llefydd Gweigion	Cyfanswm Cost – Cynradd x £262 , Uwchradd x £510
Brithdir	38	0	0
Clogau	36	11	£2,882
Cynradd Dolgellau	213	66	£17,292
Dinas Mawddwy	69	48	£12,576
Friog	58	30	£7,860
Ganllwyd	47	27	£7,074
Ieuan Gwynedd	45	27	£7,074
Llanelltyd	50	9	£2,358
Machreth	46	30	£7,860
<b>Cyfanswm Cynradd</b>	<b>602</b>	<b>248</b>	<b>£64,976</b>
Y Gader	488	86	£43,860
<b>Cyfanswm Y Dalgylch</b>	<b>1,090</b>	<b>334</b>	<b>£108,836</b>

### Yr Iaith Gymraeg

Ein disgwyliad yw bod ysgolion Cynradd y sir yn cefnogi ac yn gwella'r defnydd o'r iaith Gymraeg fel iaith gymdeithasol ac iaith addysg eu disgyblion.

Wrth ddatblygu unrhyw gynigion ynghylch trefniadaeth ysgolion, rhaid rhoi ystyriaeth lawn i'r effaith bosibl ar yr iaith Gymraeg. Mae cynnal a gwella'r defnydd o'r iaith Gymraeg fel iaith gymdeithasol ac iaith addysg bob amser yn ystyriaeth allweddol wrth lunio cynigion ac wrth asesu dewisiadau. Mae Cyngor Gwynedd wedi cyflogi ymgynghorydd annibynnol i gwblhau'r asesiad iaith a bydd yr asesiad hwn o gymorth i benderfynu pa opsiwn a ffafrir.

Rhoddir y ffigurau cyfredol i gefndir ieithyddol disgyblion dalgylch y Gader yn y tabl isod:

Ysgol	Siarad Cymraeg yn rhugl adref	Ddim yn siarad Cymraeg adref ond yn rhugl	Siarad Cymraeg adref ond ddim yn rhugl	Ddim yn siarad Cymraeg adref a ddim yn rhugl	Ddim yn siarad Cymraeg o gwbl	Cyfanswm
Brithdir	29	14	0	1	2	46
Clogau	4	11	0	6	4	25
Cynradd Dolgellau*	30	3	21	24	19	97
Dinas Mawddwy	12	4	4	1	0	21
Friog	0	17	0	7	3	28
Ganllwyd	11	4	3	0	2	20
Ieuan Gwynedd	11	6	0	1	0	18
Llanelltyd	17	13	1	9	1	41
Machreth	14	2	0	0	0	16
<b>Y Gader*</b>	164	65	26	116	7	378
	<b>Cymraeg Rhugl - 230</b>		<b>Ychydig bach o Gymraeg - 142</b>		<b>Dim Cymraeg - 7</b>	

Defnyddiodd y Cyngor ymgynghorydd annibynnol i gwblhau asesiad o effaith ieithyddol pob un o'r 8 opsiwn posibl yn yr rhestr hir o bosibiliadau er mwyn gallu cymharu'r effaith fyddent yn ei gael ar yr iaith Gymraeg yn yr ardal. Mae copi o'r adroddiad ar yr asesiad iaith wedi ei gynnwys fel dogfen gefndir ac er gwybodaeth i chwi.

## Y Gymuned

Ein gobaith yw bod Ysgolion Cynradd y Sir yn cael eu defnyddio fel canolfan ar gyfer gweithgareddau cymunedol, gan gyfoethogi'r profiadau a'r cyfleoedd a gynigir i'r disgyblion.

Wrth ddatblygu unrhyw gynigion yn ymwneud â threfniadaeth ysgolion, rhaid rhai ystyriaeth lawn i'r effaith bosibl ar y gymuned. Caiff pob opsiwn ar y rhestr fer ei asesu trwy gyfrwng asesiad effaith cymunedol a bydd canlyniad yr adroddiad hwn o gymorth i benderfynu ar yr opsiwn a ffafrir.

Mae gan y rhan fwyaf o'r ysgolion cyswllt gyda'r gymuned leol, a'r gymuned yn aml yn defnyddio adeiladau'r ysgol i gynnal digwyddiadau.

Ysgol	Defnydd gan y Gymuned		Defnydd ychwanegol gan yr Ysgol			
	Wythnosol	Achlysurol	Dyddiol	Wythnosol	Bob yn ail wythnos	Achlysurol
Clogau		Cyfarfodydd	Clwb Brecwast	Urdd, Clwb Plant Clogau		Ffair, Nosweithiau Agored
Brithdir				Urdd, Campau'r Ddraig		
Dinas Mawddwy		Ffermwyr Ifanc, Urdd, Arddangosfeydd/ Cyflwyniadau		Campau'r Ddraig		
Ganllwyd		Ffair Haf/Aeaf				
Llanelltyd				Clwb Drama	Urdd	Ffair Ysgol, Cyfarfodydd Rhieni
Ieuan Gwynedd		Ti a Fi		Urdd, Campau'r Ddraig		
Friog			Clwb Brecwast, Clwb ar ôl Ysgol			
Machreth		Ffair Haf/Aeaf, Cyngherddau Diolchgarwch, Nadolig		Urdd, Campau'r Ddraig, Clybiau Chwaraeon, Clybiau Darllen		Ffair Haf/Nadolig, Diwrnod Mabolgampau, Cyfarfod Bach
Cynradd Dolgellau						
Y Gader	Clybiau Gymnasteg, Dawns, Zumba a Karate	Cyfeillion yr Ysgolion, Ysgol Feithrin, Ffermwyr Ifanc, Urdd		Clwb Pêl-droed		Cyngherddau

Cwblhaodd y Cyngor asesiad o effaith cymunedol ar bob un o'r 8 opsiwn posibl ar y rhestr hir o bosibiliadau er mwyn gallu cymharu'r effaith fyddent yn ei gael ar y cymunedau dan sylw. Mae copi o'r adroddiad llawn ar yr asesiad cymunedol wedi ei gynnwys fel dogfen gefndir ac er gwybodaeth i chwi.

**Adran Addysg Esgobaeth Bangor**

Canolfan yr Esgobaeth  
Clôs y Gadeirlan  
Bangor  
Gwynedd  
LL57 1RL

**Diocese of Bangor Education Department**

Diocesan Centre  
Cathedral Close  
Bangor  
Gwynedd  
LL57 1RL

Mr. Dewi Lake  
Arweinydd Ad-drefnu Ysgolion De Meirionnydd  
Swyddfeydd y Cyngor  
Stryd y Castell  
Caernarfon  
Gwynedd  
LL55 1SH

22 Gorffennaf 2014

Annwyl Dewi,

**Ad-drefnu Dalgylch y Gader – Cyn-ymgyngoriad ag Esgobaeth Bangor**

Ar ran yr Esgobaeth, a gaf ddiolch i chi am yr holl ddogfennaeth berthynol i'r cyn-ymgyngoriad yn nalgylch Ysgol y Gader.

Diolch i chi hefyd am ddod gyda'r Aelod Cabinet dros Addysg, y Cyfarwyddwr Addysg, a'ch swyddogion eraill i'r cyfarfod gydag Esgob Bangor, Mrs. Rosalind Williams (CAyr E/ DDE, Esgobaeth Llanelwy) a minnau yn Nhŷ'r Esgob, Bangor, ar 23.6.2014.

Mae Esgobaeth Bangor yn diolch i Gyngor Gwynedd am y gwahoddiad i fod yn gyfrannwr cynnar i'w adolygiad siriol o ad-drefnu ysgolion, a fydd yn digwydd yn Hydref 2014.

Yn ymateb i'r cyn-ymgyngoriad parthed Dalgylch y Gader, hoffai'r Esgobaeth wneud y pwyntiau a ganlyn:

- 1 Mae Esgobaeth Bangor yn falch o'i rôl a'i darpariaeth yn Nalgylch y Gader (Ysgol Gynradd Dolgellau ac Ysgol Machreth, Llanfachreth). Mae'r Esgobaeth yn credu bod yna tystiolaeth i barhau gyda darpariaeth ysgol eglwysig yn nalgylch y Gader sydd mor glir ag unrhyw dystiolaeth yn ei herbyn. Mae'r Esgobaeth hefyd yn gwerthfawrogi bod hon yn adeg o newid yn narpariaeth addysgol ein gwlad.
- 2 Bydd yr Esgobaeth yn cytuno â'r cynnig fel yr amlinellir yn y ddogfen gyn-ymgyngori, YN UNIG ar y sail bod cynnig i hyrwyddo darpariaeth ysgol Eglwysig yn nalgylch gyfagos y Berwyn yn y Bala (sydd yn Esgobaeth Llanelwy).
- 3 Mae Esgobaeth Bangor yn gofyn i Gyngor Gwynedd drefnu'r amserlen ar gyfer yr ymgynghoriadau yn nalgylchoedd y Gader a'r Berwyn yn y fath fodd na ddisgwyllir i'r Esgobaeth hepgor ei darpariaeth ysgol eglwysig yn nalgylch y Gader cyn i gyfansoddiad darpariaeth ychwanegol yr ysgol eglwysig yn Nalgylch y Berwyn fod yn wybyddus.

Y Parchedig Ganon - The Reverend Canon Robert Townsend

*Cyfarwyddwr Addysg a Swyddog Cyfathrebu - Director of Education and Communications' Officer*

Gartref - Home 01286 650262

Swyddfa - Office 01248 354999

Ffôn Lôn - Mobile 07827 297668

robert@townsend.es



**Adran Addysg Esgobaeth Bangor**

Canolfan yr Esgobaeth  
Clôs y Gadeirlan  
Bangor  
Gwynedd  
LL57 1RL



**Diocese of Bangor Education Department**

Diocesan Centre  
Cathedral Close  
Bangor  
Gwynedd  
LL57 1RL

- 4 Os daw'n glir na fydd ychwanegiad o ddarpariaeth ysgol eglwysig yn nalgylch y Berwyn, yna ceidw Esgobaeth Bangor yr hawl i herio ac ymateb mewn modd negyddol i unrhyw Ymgynghoriad Statudol yn nalgylch y Gader, sy'n cynnig dileu darpariaeth ysgol Eglwysig yn y dalgylch.

Gyda'm gweddïau a'm dymuniadau gorau

Canon Robert Townsend

Y Parchedig Ganon - The Reverend Canon Robert Townsend

*Cyfarwyddwr Addysg a Swyddog Cyfathrebu - Director of Education and Communications' Officer*

Gartref - Home 01286 650262

Swyddfa - Office 01248 354999

Ffôn Lôn - Mobile 07827 297668

robert@townsend.es

## Jones-Parry Gwenan (ADDYSG)

---

**From:** Williams, Rosalind <rosalindwilliams@churchinwales.org.uk>  
**Sent:** 25 July 2014 12:41  
**To:** Robert Townsend; Lake Dewi Meurig (ADDYSG); Jones-Parry Gwenan (ADDYSG); Huws Guto Rhys (ADDYSG)  
**Cc:** John, Andy  
**Subject:** RE: Cyn-Ymgynhoriad y Gader

Dear Colleague

In reference to the letter of Robert received by email yesterday. I write in support of the contents therein.

I can confirm that the Diocese of St Asaph concurs with the position taken by the Diocese of Bangor and that we will work in a spirit of partnership to safeguard and develop church school provision in the County of Gwynedd.

I am heartened and engaged by the spirit of co-operation and partnership that has existed between the Local Authority and both Dioceses during our discussions and negotiations and look forward to developing future proposals that support and enhance this.

With all good wishes

Rosalind

Rosalind Williams BA (Hons)  
Director of Education and Lifelong Learning ~ Cyfarwyddwr Addysg a Dysgu Gydol Oes  
Diocesan Office ~ Swyddfa'r Esgobaeth  
High Street ~ Stryd Fawr  
St Asaph ~ Llanelwy  
LL17 ORD